



Genre *Passiflora*
Tome 3
Sous-genre *Passiflora* 3
Super-section *Tacsonia*
Sous-genre *Deidamioides* & *Tetrapathea*
Houel Christian

06/06/2021

Voici les fiches des espèces de la Super-section *Tacsonia*. Désormais le Sous-genre *Passiflora* est terminé. Les *Tacsonia* sont des plantes d'altitude des Andes, chaîne de montagne du Venezuela à l'Argentine. Elles sont surtout présentes en Colombie, en Equateur et en Bolivie entre 2000 et 4000 mètres. Pour la culture ces altitudes sous les tropiques en font des plantes qui ont besoin de fraîcheur un moment dans la journée sans que la température descende sous zéro.

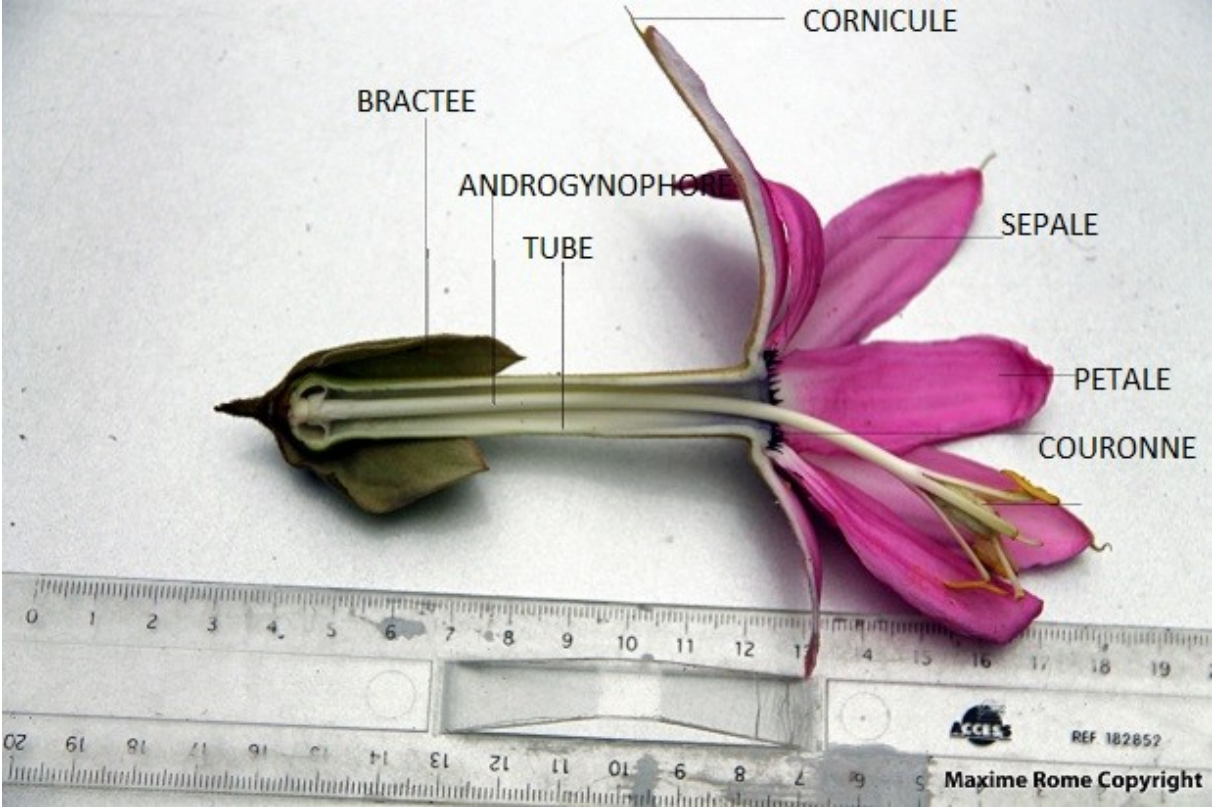
En France le Finistère est l'endroit le mieux approprié.

Une des plantes des plus connue et vendue en France est la *Paddiflora molissima*. L'ennui est qu'elle regroupe en fait 2 plantes la *Passiflora tarminiana* et la *Passiflora tripartita molissima*. Donc le terme *Passiflora molissima* ne veut plus rien dire et être banni.

J'ai aussi fini les Sous-genre *Deidamioides*, *Tryphostemmatoides* et *Tetrapathea*.

Houel Christian





Passiflora gracilens Harms 1893
Sous-genre *Passiflora* Super-section *Tacsonia* Section
Boliviana

Distribution : Pérou,
Bolivie.

Plantes glabres ; **Tiges**
fortement
quadrangulaires ;

Stipules violacés de 2 à
4 mm, avec une pointe
dure ; **Pétioles** de 5 à
10 mm, très minces,
avec ou pas 2 petites
glandes au sommet,
portées sur les
nervures latérales ;

Feuilles de 1 à 4 par 2
à 5 cm, trilobées
presque jusqu'à la
base, (lobes
étroitement ovale-
allongé, la base
évasée),
minutieusement
garnies de dents ou
presque entières,
généralement pâles à
la marge, presque
coriaces, glabres ou

minutieusement duveteuses dessus ; **Pédoncules** jusqu'à 3 cm, minces ; **Bractées** ovales, de 5 à 8 par 2,5 à 5 mm, aigües ou pointues, minutieusement garnies de dents ou entières, portées près de la base de la fleur, souvent caduques ; **Tubes du calice** étroitement cylindriques, de 1,5 à 2 cm de long pour 0,3 à 0,5 cm de diamètre, légèrement agrandis à la base, dehors verts à la base et roses au dessus, dedans vert-bleuâtre ; **Sépales** en forme de lance allongée, de 0,8 à 1,5 par 0,4 à 0,5 cm, roses, avec dorsalement une carène étroite se terminant par une cornicule filiforme ; **Pétales** presque égaux aux sépales ; **Couronnes** réduites en une crête sinueuse peu profonde, violacées ; **Fruits** ovoïdes, de 2 à 3,5 cm de long pour 1,5 cm de diamètre, presque aigus.



HERMES JUSTINIANO



DE PASSIFLORATUM



R. RIPLEY

Passiflora adulterina L. 1781

Sous-genre *Passiflora* Super-section *Tacsonia* Section
Colombiana Série *Colombianae*

Distribution : Colombie, de 2600 à 3600 mètres.

Tiges angulaires, floconneuses avec une laine grisâtre ou brunâtre ;
Stipules linéaires et étroits de bas en haut, de 8 à 10 par 1 à 1,5 mm, dentés avec des glandes, coriaces, caduques ;
Pétioles jusqu'à 1 cm, minutieusement glandulaires ;
Feuilles allongées, de 4 à 10 par 1,5 à 5 cm, arrondis et souvent avec une entaille au sommet, arrondies ou en forme de cœur à la base, presque entières et enroulées à la marge, avec une nervure centrale et 5 à 7 nervures sur un côté, glabres et rugueuses au dessus et densément laineuse-brun en dessous, coriaces et épaisses ;
Pédoncules jusqu'à 3 cm ;
Bractées libres à la base, elliptique-allongé, d'environ 2,5 par 1 cm, brusquement aigües au sommet, s'effilant à la base, légèrement floconneuses ou glabres dessous ;
Tubes du calice de 5 à 8 cm de long et 0,8 à 1 cm de large, glabres ;
Sépales allongés, de 2,5 à 3 par 0,8 à 1 cm, pointes émoussées ;
Pétales similaires et égaux aux sépales ;
Ovaires presque ovoïdes et glabres.



Passiflora crispolanata L. Uribe 1954
 Sous-genre *Passiflora* Super-section *Tacsonia* Section
Colombiana Série *Colombianae*



Rob McPhail

Distribution : Colombie entre 2600 et 3100 mètres.

Tiges presque angulaires, cannelées, lisses et glabres ; **Feuilles** unilobées ou trilobées, soit (unilobées, ovales, en forme de lance ou allongées, de 5 à 9 par 1,8 à 3,7 cm, pointues, rondes à la base), soit (trilobées, presque ovales, de 4,5 à 8,3 par 2,3 à 8,5 cm, aigües ou pointues au sommet, généralement fendues au $\frac{3}{4}$ de sa longueur, parfois divisées jusqu'à $\frac{4}{5}$ de sa longueur, avec des segments ovales ou en

forme de lance, coriaces, en dessous modérément veloutées avec une chevelure de 1 mm ; **Pétioles** de 7 à 17 mm de large, avec jusqu'à une dizaine de glandes nectarifères presque sans supports ; **Stipules** en forme de lance linéaires, de 1 cm, enroulés à la marge ; **Pédoncules** minces, de 2,3 à 5 cm ; **Bractées** en forme de lance, libres à la base, de 2 à 3,1 par 0,6 à 1 cm ; **Fleurs** poilues, de 9 à 11 cm de long ; **Tubes du calice** de 6,2 à 8,4 cm de long pour 0,7 à 1 cm de diamètre, verts tournant au rose-jaune vers le sommet sur la surface extérieure, blancs à l'intérieur ; **Sépales** rose-jaunâtre, elliptiques, de 2,3 à 3 par 0,7 à 1,5 cm, avec dorsalement une cornicule de 2 mm ; **Pétales** identiques et presque égaux aux sépales ; **Couronnes** habituellement en 2 séries adjacentes, l'extérieure avec des tubercules blancs, l'intérieure en 1 anneau violet ; **Fruits** ovales, de 6 cm de long pour 3 cm de diamètre, avec une peau fragile, ocre-jaune avec de petites taches blanches.

Passiflora cuatrecasasii Killip 1960
 Sous-genre *Passiflora* Super-section *Tacsonia* Section
Colombiana Série *Colombianae*



Distribution : Colombie, entre 3200 et 3300 m.

Tiges presque angulaires, tiges jeunes laineuses ; **Stipules** rétrécis vers le sommet, jusqu'à 1,1 cm, glabres, violacé-noir au dessous du milieu, la partie supérieure spongieuse épaisse, jaunâtre clair à brune, coriaces, pointus ; **Pétioles** jusqu'à 2 cm, portant 2 ou 3 glandes près du sommet ; **Feuilles** unilobées, en forme de lance d'ovale à allongée, de 6 à 11 par 3 à 6,5 cm, aigües ou presque émoussées, arrondies ou en forme de cœur à la base, dentelées ou avec des dents, avec des nervures comme une plume, coriaces, dessus vert foncé, brillantes et glabres, dessous densément laineuses sauf sur les nervures ; **Pédoncules** de 7 à 10 cm, minces, légèrement laineux, articulés à environ 1cm sous le sommet ; **Bractées** distinctes, ovales allongées à étroitement allongées, de 3 à 4 par 0,8 à 3 cm, aigües, sans supports, finement garnies de dents ; **Tubes du calice** de 8 à 10 cm de long pour 1 à 1,5 cm de diamètre, verdâtres à la base, rouges ou violacés au dessus, glabres ; **Sépales** allongés, de 3,5 à 4,5 par 1 à 1,5 cm, pointe émoussée, dorsalement avec une cornicule d'environ 1,5 mm juste en dessous du sommet, violet-rose ; **Pétales** presque égaux aux sépales ; **Couronnes de filaments** en une seule crête ; **Ovaires** ovoïdes, densément cotonneux.



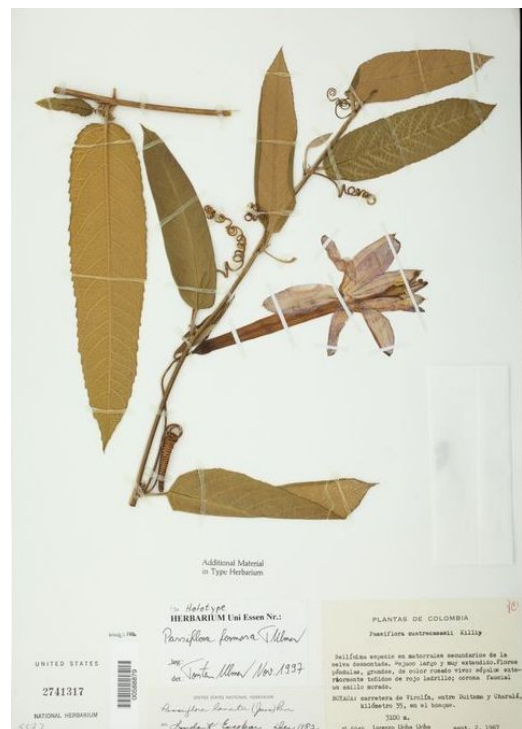
Passiflora formosa T. Ulmer 1999
 Sous-genre *Passiflora* Super-section *Tacsonia* Section
Colombiana Série *Colombianae*



DE PASSIFLORATUIN

Distribution : Colombie 3100 mètres.

Tiges lisses à presque angulaires ; **Stipules** linéaires, de 0,6 à 0,9 cm, noirâtres quand ils sèchent, glabres, marges entières ; **Pétioles** de 1,1 à 1,7 cm, avec 5 à 7 glandes noirâtres et presque sans supports dans la moitié supérieure souvent recouverte par la peau ; **Feuilles** entières, en forme de lance, de 10,5 à 14,9 par 2,8 à 5,3 cm, aigües au sommet, base tronquée à légèrement en forme de cœur, glabres et rugueuses sur la surface supérieure, les nervures impressionnées, densément veloutées dessous avec une chevelure brun pâle à beige et légèrement enroulées à la marge, dentelées, coriace-épais ; **Pédoncules** de 8,5 à 11 cm, solitaires, pendants ; **Bractées** libres à la base, en forme de lance, de 2,6 à 3,2 par 0,5 à 0,7 cm, aigües au sommet, veloutées, marges entières, portées à environ 1 cm sous la fleur ; **Fleurs** de 12,5 à 14 de long pour 9 à 10 cm de diamètre, rosées à violet pâle ; **Tubes du calice** cylindriques, de 8,5 à 9 cm de long pour 0,7 à 1 cm de diamètre, légèrement dilatés à la base, glabres ; **Sépales** allongés, , glabres, de 3,8 à 4,6 par 1,4 à 1,9 cm, pointes émoussées, dorsalement avec une carène prolongée par une cornicule d'environ 0,2 cm, rosés à violet pâle ; **Pétales** identiques et presque égaux aux sépales ; **Couronnes** réduites en 1 anneau légèrement denticulé, foncées ; **Ovaires** ovoïdes à ellipsoïdes, densément cotonneux avec chevelure brunâtre.



Passiflora lanata (Juss.) Poir. 1811
Sous-genre *Passiflora* Super-section *Tacsonia* Section
Colombiana Série *Colombianae*



Distribution : Colombie, de 2500 à 3000 mètres.

Tiges presque angulaires, glabres ; **Stipules** linéaires se rétrécissant, de 1 à 1,2 cm, épaissis au sommet, la marge glandulaire-denticulé, s'enroulant ; **Pétioles** jusqu'à 1 cm, minutieusement glanduleux ; **Feuilles** ovales plus ou moins en forme de lance, de 6 à 11 par 3 à 5 cm, aigües, presque en forme de cœur à la base, presque entières et légèrement enroulées à la marge, glabres dessus, avec une laine dense brune en dessous, épais-coriace, rugueuses dessus avec les nervures en impression ; **Pédoncules** dressés, de 5,5 cm ; **Bractées** distinctes à la base, en forme de lance ovale, d'environ 1,5 par 0,6 à 0,8 cm, pointues, arrondies à la base, densément laineuses dessous ; **Fleurs** rose-saumon, (signalées blanches par Masters) ; **Tubes du calice** cylindriques, de 7 à 8 cm, glabres ; **Sépales** allongés, de 2,5 à 3 par 0,8 à 1 cm, pointes émoussées, avec une arête ; **Pétales** similaires et égaux aux sépales ; **Couronnes** réduites en un anneau sans tubercule ou filament ; **Ovaires** presque ovoïdes, glabres.



Passiflora pamplonensis Planch. & Linden 1873
 Sous-genre *Passiflora* Super-section *Tacsonia* Section
Colombiana Série *Colombianae*

Distribution :
 Colombie, à
 environ 2300
 mètres.

Tiges lisses,
 cotonneuses ;

Stipules avec une
 pointe dure,
 d'environ 1 cm,
 dentelés, souvent
 épaissis au
 sommet ; **Pétioles**

de 0,8 à 1 cm ;

Feuilles en forme
 de lance allongée,
 de 7 à 10 par 1,5 à
 2,5, pointues,
 pointe émoussée,
 s'élargissant dès la
 base, dentées peu
 profondément,
 nervures disposées
 comme une plume,
 dessus glabres
 avec des nervures
 impressionnées,
 densément
 duveteuses
 dessous ;

Pédoncules
 d'environ 4 cm ;

Bractées libres à
 la base, en forme
 de lance allongée,
 de 3 à 3,5 par 1
 cm, pointues, ,
 dentelées,
 légèrement
 duveteuses ;

Fleurs jaunes et
 rouges ; **Tubes du
 calice**

cylindriques, de 6 à 8 cm de long, presque globuleux à la base, duveteux dessous ; **Sépales** allongés, d'environ 3 cm, pointe émoussée ; **Pétales** semblables aux sépales mais légèrement plus courts ; **Couronnes** rentrantes, court-tuberculé ; **Ovaires** allongés, duveteux couchés.



Passiflora rugosa (Mast.) Tr. & Planch. 1873
Passiflora Creuci-caetanoae Bonilla 2016
 Sous-genre *Passiflora* Super-section *Tacsonia* Section
Colombiana Série *Colombianae*

Distribution :
 Colombie.
 Avec plusieurs
 variétés,
rugosa var.
rugosa et
rugosa var.
venezolana.
Tiges lisses,
 densément
 veloutées,
 couleur
 rouille ;
Stipules
 étroitement
 linéaires,
 d'environ 1
 cm, caduques ;
Pétioles de 4 à
 6 mm ;
Feuilles en
 forme de lance
 ovale, de 4 à 7



par 2 à 4 cm, aigües au sommet, arrondies ou en forme de cœur peu profond à la base, dentelées, (avec une nervure centrale et 6 ou 7 nervures latérales en forme de plume, nervures impressionnées dessus d'où les feuilles rugueuses, nervures proéminentes dessous), coriaces, glabres dessus, densément cotonneuses couleur rouille dessous ; **Pédoncules** de 4 à 10 cm, veloutés ; **Bractées** de 3 à 5 cm, unies au milieu dans un tube en forme de cloche, (parties libres en forme de lance ovale, de 1 à 1,5 cm, minutieusement garnies de dents avec glandes), cotonneuses de couleur rouille des 2 côtés ; **Tubes du calice** de 5 à 7 cm, d'environ 1,3 cm, glabres ou très parcimonieusement pileux, jaune-vert dehors, violet-rose à l'intérieur, plus pâle vers la base ; **Sépales** allongés, de 3 à 4 par 1 à 1,5 cm, pointe émousée, avec une carène, rouge-rose dessous, plus sombre au centre, rose clair à l'intérieur ; **Pétales** allongés, légèrement plus étroits que les sépales, rose clair ; **Couronnes de filaments** en 2 séries, rouge-violet, bandes membraneuses avec quelques ondulations ; **Ovaires** ellipsoïdaux, veloutés.



Passiflora trianae Killip 1927

Sous-genre *Passiflora* Super-section *Tacsonia* Section
Colombiana Série *Colombianae*

Distribution :
Colombie, de 2800
à 3500 mètres.

Plantes glabres ;

Tiges presque
angulaires,
striées ; **Stipules**
linéaires,
minutieusement
dentelés avec des
glandes ou parfois
avec des cils ;

Pétioles glabres
ou légèrement
pileux, avec soit
zéro soit 2 à 4
glandes ; **Feuilles**
bilobées presque à
la base, (lobes
linéaires, de 1 à 5
mm de large),
pointues ou
arrondies à la
base, enroulées à
la marge, les nerfs
impressionnés
dessus ;

Pédoncules plus
courts que les
feuilles ; **Bractées**
portées juste en
dessous de la
fleur, allongées,
d'environ 2 par
0,7 à 0,8 cm,
aigües, libres à la
base, dentelées
avec glandes,
membraneuses ;

Tubes du calice
cylindriques, de 8

à 20cm, gonflés à la base ; **Sépales** allongés, jaunes ; **Pétales** plus courts
que les sépales, roses ; **Couronnes** en 1 série, presque
avec des tubercules.



Photo J.
Ocampo

Passiflora truxillensis Planch. & Linden 1873
Sous-genre *Passiflora* Super-section *Tacsonia* Section
Colombiana Série *Colombianae*



DE PASSIFLORATUIN

Distribution :
Venezuela à
2300 mètres.
Tiges lisses ou
presque
angulaires,
densément
cotonneuses et
ferrugineuses ;
Stipules se
rétrécissant, de 5
à 6 mm de long,
coriaces,
fortement
enroulés ;
Pétioles jusqu'à
1 cm,
minutieusement
glandulaires ;

Feuilles ovales plus ou moins en forme de lance, de 5 à 9 par 3 à 4 cm, pointues, plus ou moins en forme de cœur à la base, inégalement dentelé-calleux et enroulées à la marge, dessus glabres, régulières, les veines impressionnées, et dessous densément laineuses ; **Pédoncules** jusqu'à 7 cm ; **Bractées** libres à la base, en forme de lance allongée, d'environ 2 par 0,5 cm, aiguës, dessous pileuses ; **Fleurs** rouges ; **Tubes du calice** cylindriques, de 4,5 à 5 cm, glabres ; **Sépales** allongés, de 2 à 3 par environ 1 cm, pointes émoussées ; **Pétales** similaires et égaux aux sépales ; **Couronnes** réduites en 1 anneau, la marge sinueuse ; **Ovaires** étroitement ovoïdes, glabres.



DE PASSIFLORATUIN

Passiflora antioquiensis Karst. 1860
Sous-genre *Passiflora* Super-section *Tacsonia* Section
Colombiana Série *Leptomischa*



De Passifloratuin

Distribution : Colombie, de 2000 à 3000 mètres.

Tiges cylindriques, velues à veloutées, de couleur rouille ; **Stipules** étroits et rétrécis de la base au sommet, de 5 à 7 mm ; **Pétioles** dirigés vers le haut, robustes, parfois glandulaires ; **Feuilles** avec des formes différentes, soit unilobées, en forme de lance plus ou moins ovale, de 5 à 15 par 3,5 à 8 cm, soit trilobées à moins de 1 cm de la base, (lobes en forme de lance plus ou moins elliptique, jusqu'à 3 cm de large), arrondies ou presque en forme de cœur à la base, inégalement et fortement dentelées, duveteuses sur les nervures et veines au dessus, densément poilues sur les nervures et veines et légèrement cotonneuses dessous ; **Fleurs** rose-rouge ; **Tubes du calice** cylindriques, de 2,5 à 4 cm, ventrus à la base, glabre ; **Sépales** en forme de lance allongée, de 5 à 6,5 par 1,5 à 2,5 cm, pointes émoussées, avec dorsalement une carène et une courte cornicule ; **Pétales** semblables aux sépales, griffés à la base ; **Couronnes** en 3 séries, , la plus externe de 2 mm, minutieusement avec des tubercules, la suivante variable soit avec des tubercules de 0,5 mm soit filamenteuse de 5 mm, la troisième située environ 1 cm au dessus du tube, avec des filaments de 4 à 6 mm ; **Ovaires** étroitement ellipsoïdaux, glabres ou duveteux.



J. OCAMPO



Y.M. URIBE

Passiflora coactilis Killip 1924

Sous-genre *Passiflora* Super-section *Tacsonia*

Distribution : Equateur à 2200 m à 2300 m.

Tiges presque lisses, laineuses et couleur rouille ; **Stipules** linéaires en pointe, de 8 à 10 mm ; **Pétioles** jusqu'à 2,5 mm de long, minutieusement glandulaires, laineux couleur rouille, souvent avec de nombreux poils noirs mélangés dans la laine ; **Feuilles** de 6 à 12 cm de long et de large, trilobées au milieu, (lobes ovale-triangulaire, avec une pointe dure, le lobe central plus grand, jusqu'à 5 cm de large), base en forme de cœur ou presque arrondie, denticulées, presque coriaces, dessus glabres et rugueuses sauf duveteux sur les nervures, dessous densément laineuses couleur rouille avec de nombreux poils noirs dans la laine ; **Pédoncules** minces, de 10 à 20 cm de long ;

Bractées en forme de lance allongée,

jusqu'à 5 par 1 cm, aigües, unies pendant environ 5 mm au dessus de la base, cotonneuses couleur rouille, entières ou légèrement garnies de dents ; **Fleurs** roses ; **Tubes du calice** cylindriques, de 8 à 10 cm de long, laineux couleur rouille à l'extérieur ; **Sépales** allongés, de 5 à 7 par 1 à 2,5 cm, pointe émoussée pourvue d'une petite arête ; **Pétales** similaires et légèrement plus courts que les sépales ; **Couronnes de filaments** en 2 séries, l'extérieure jusqu'à 3mm, l'intérieure maximum 1 mm ; **Fruits** presque en forme de poire, environ 9 cm de long pour 4 cm de diamètre, légèrement glabres.



Passiflora cremastantha Harms 1922
 Sous-genre *Passiflora* Super-section *Tacsonia* Section
Colombiana Série *Leptomischa*

Distribution :
 Colombie, 2500
 mètres.

Plantes hirsute-
 cotonneux ; **Tiges**
 lisse ; **Stipules**
 linéaires, jusqu'à 1
 cm ; **Pétioles**
 jusqu'à 4 cm,
 portant plusieurs
 glandes minuscules
 imbriquées dans
 l'épiderme ;

Feuilles ovales plus
 ou moins allongées,
 de 9 à 16 par 5 à 11
 cm, aigües aux
 sommets, arrondies
 ou presque en forme
 de cœur à la base,
 dentelé-denté,
 pileuses sur les
 nervures au dessus,
 densément
 cotonneux, hirsutes,
 couleur rouille
 dessous ;

Pédoncules de 10 à
 30 cm, très minces ;

Bractées libres à la
 base, ovales, de 2,5
 à 3 par 1 à 1,2 cm,
 entières, aigües ;

Tubes du calice
 cylindriques, de 4 à
 6,5 cm de long,
 densément pileux ;

Sépales allongés, de
 4 à 4,5 par 1 à 1,2 cm, munis d'une arête ;

Pétales comme les sépales ; **Couronnes** en 1
 série, avec des tubercules d'environ 0,5 mm ;

Ovaires hirsute- cotonneux.



Passiflora flexipes Tr. 1873
 Sous-genre *Passiflora* Super-section *Tacsonia* Section
Colombiana Série *Leptomichae*

Distribution : Colombie, 2000 à 2800 m.
Tiges presque angulaires, cotonneuses ; **Stipules** linéaires se rétrécissant, de 5 mm ; **Pétioles** jusqu'à 5 cm, discrètement glandulaires; **Feuilles** de forme variable, soit unilobées en forme de lance plus ou moins allongées, pointues, de 10 à 20 par 5 à 8 cm, soit trilobées à environ 2 cm de la base, (lobes ovale-allongé, de 1 à 3 cm de large, rarement un des lobes latéraux manquant), presque en forme de cœur à la base, fortement dentelées, duveteuses sur les veines au dessus, cotonneuses dessous ; **Pédoncules** très minces, de 25 à 40 cm de long ; **Bractées** libres à la base, allongées, avec une pointe forte, dentelé-incisé ; **Fleurs** roses ; **Tubes du calice** cylindriques, de 8 à 11 cm de long, ventrus à la base, finement duveteux ; **Sépales** allongés, d'environ 5 par 1,5 cm, munis d'une arête, rose profond à l'intérieur, rose pâle à la marge, brunâtres au centre, nervure verdâtre dessous ; **Pétales** ovale-allongé, d'environ 4,5 par 2 cm, pointes émoussées, rose profond ; **Couronnes de filaments** en une série de filaments minces, de 3 à 4 mm, jacinthe-violet ; **Ovaires** en forme de fuseau, étroitement soyeux.



S.G. BENJUMEA



J. OCAMPO



J. OCAMPO

***Passiflora leptomischa* Harms 1922**
 Sous-genre *Passiflora* Super-section *Tacsonia* Section
Colombiana Série *Leptomischae*

Distribution : Colombie, de 2500 à 3000 mètres.

Tiges presque angulaires, ostensiblement striées, glabres ;

Stipules linéaires, de 8 à 10 mm, avec une épaisseur spongieuse au sommet ;

Pétioles jusqu'à 2 cm, portant 4 à 6 glandes minuscules ;

Feuilles de formes différentes, soit unilobées, en forme de lance plus ou moins ovale, de 7 à 10 par 2 à 3,5 cm, longuement pointues, soit trilobées presque à la base, (lobes en forme de lance, jusqu'à 1,5 cm de large), arrondies ou presque en forme

de cœur à la base, dentelé-denté, duveteuses sur les nerfs et les veines dessus, densément court-pileux dessous ;

Pédoncules minces, de 15 à 25 cm ; **Bractées** libres à la base, allongées, de 2 à 2,5 par 0,8 cm, pointues, avec des dents ou lanières à la marge et plus profondément à la base ;

Tubes du calice cylindriques, de 5 à 8 cm de long, duveteux dessous ; **Sépales** allongés, de 2,5 à 5 par 1 à 2 cm, pointes émoussées, avec dorsalement une carène ; **Pétales**

semblables aux sépales, légèrement griffés à la base ;

Couronnes en 1 série, avec des tubercules de moins de 0,5 mm ; **Ovaires** en forme de fuseau, grisâtre-duveteux.



Photo de L. Escobar publiée sur le livre de T. Ulmer & J. Mac Dougal photographiée par C. Houel



Photo de L. Escobar publiée sur le livre de T. Ulmer & J. Mac Dougal photographiée par C. Houel



Passiflora linda Panero 1996

Sous-genre *Passiflora* Super-section *Tacsonia* Section *Elkea*



C. BOULANGER

Distribution : Equateur, altitude ?

Tiges cylindriques, vert-violet, parties boisées gris-violet ; **Pétioles** de 2 à 3 cm, avec 2 à 3 paires de glandes ; **Feuilles** alternées, trifoliées, (folioles de 7 à 12 par 1,5 à 3,5 cm, le lobe central plus long et plus large que les latéraux, juste ovales ou en forme de lance, certains asymétriques, veines entrecroisées), vert brillant et glabres dessus, dessous avec une chevelure comme du verre, peu raboteuse, conique, courbée, abondante près des veines, vert-crèmeux, marges dentées, pointues aux sommets, bases atténuées ; **Stipules** de 1 à 1,3 cm, ovales, dentelés ; **Pédoncules** de 13 à 15 cm, peu raboteux ; **Bractées** de 1,8 à 2,2 cm de long, ovales, émoussées à la base, marges peu profondes garnies de dents, sommets aigus à pointus ; **Fleurs** solitaires de 11 à 13 cm de diamètre, pendantes, rouge-orange à vermillon, avec des marques jaunes dans 3 des 5 sépales et à la base des pétales ; **Tubes floraux** de 1,5 cm de long pour 1 à 1,2 cm de diamètre, vert brillant sur la surface extérieure ; **Sépales** elliptiques, de 5,5 à 6 par 2 à 2,2 cm ; **Pétales** presque égaux aux sépales ; **Couronnes** en 1 série dentelée de 1 à 1,2 mm, violet-profond à violet-noir ; **Androgynophores** de 3 à 4 cm ; **Ovaires** ellipsoïdes, densément duveteux.



J.Y. LE SOUEF

Passiflora loxensis Killip & Cuatr. 1960
Sous-genre *Passiflora* Super-section *Colombiana* Série
Leptomischae

Distribution : Equateur, 3200 mètres.

Tiges aigu-angulaire, glabres, lustrées ;
Stipules coriaces, glabres, en forme de lance plus ou moins ovale, pointus, obliques et en forme de cœur à la base, la base entourant la tige, garnis de dents et de franges, de 10 à 20 par 4 à 8 mm ; **Pétioles** de 1 à 2 cm, portant des glandes sans support ou alors très courts, d'environ 1 mm d'épaisseur ;
Feuilles de 4 à 6 par 5,5 à 9 cm, profondément trilobées, (lobes triangulaire-ovale, aigus, de 2 à 3,5 par 1,5 à 2,8 cm), tronquées ou presque rondes à la base, calleuses, dentelées, coriaces, glabres, dessus vertes, les nervures impressionnées, les veines entrecroisées ;
Pédoncules de 2,5 à 4,5 cm, robustes, presque angulaires ;

Bractées presque coriaces, de 5 à 6 cm, soudées vers le milieu, (la partie libre allongée, pointue, entière, de 1,4 à 2 cm de large) ;

Flours bleu-lilas, **Tubes du calice** de 7 à 8 cm, de diamètre uniforme d'environ 1 cm, glabres ; **Sépales** allongés, pointes émoussées, de 6,5 à 8 par 1,8 à 2,6 cm, munis d'une arête en dessous du sommet ; **Pétales** presque égaux aux sépales ;

Couronnes de tubercules ; **Fruits** presque ovoïdes, allongés, d'environ 6,5 cm de long pour 2 cm de diamètre.



Passiflora luzmarina Jorgensen & MacDougal 1997

Sous-genre *Passiflora* Super-section *Tacsonia* Section *Elkea*

Distribution : Equateur, entre 2400 et 2600 mètres.

Plantes glabres ; **Tiges** cylindriques à angulaires, striées ; **Stipules** de 1,2 à 1,7 par 0,3 à 0,6 cm, en forme de rein, pointus au sommet, marges entières ou avec quelques dents avec des glandes, verts plus ou moins glauques ; **Pétioles** de 1,2 à 2,5 cm, 2 paires de glandes, l'une très près de la feuille, l'autre à 3 à 5 mm en dessous de la feuille ;

Feuilles de 2,8 à 7,4 par 5,2 à 11, 2 cm, trilobées au 1/5 de la longueur, (lobes en forme de lances de linéaires à ovales, de 0,6 à 3,4 cm de large, les sommets à angles aigus avec une petite pointe, de 80° à 120° entre les lobes), bases plus ou moins en forme de cœur, marges entières ou garnies de dents, dessus vertes à vert clair, dessous vert glauque ;

Pédoncules de 2,5 à 5,5 cm, solitaires, très minces, pendants ; **Bractées** soudées à la moitié formant une structure en forme de cloche, de 1,6 à 2,8 par 1,3 à 1,4 cm, elliptiques, marges entières, pointes aigües, duveteuses sur la marge intérieure ; **Fleurs** glabres, de 3,5 à 4 cm de diamètre ;

Tubes du calice de 2 à 4,3 par 0,5 à 0,7 cm, cylindriques avec la base tronquée et dilatée, rose clair à violet clair à l'extérieur, blancs à l'intérieur ; **Sépales** de 2,2 à 2,7 par 1 à 1,2 cm, allongés, pointes aigües, dorsalement munies d'une carène prolongée par une cornicule de 0,5 à 1 mm, rose clair à violet lumineux ; **Pétales** de 1,8 à 2,6 par 0,4 à 0,9 cm, linéaires, pointes tronquées à émoussées, rétrécis à la base, même couleur que les pétales ; **Couronnes** en 1 série, réduites en un anneau violet, avec des dents blanches ; **Fruits** rouges à maturité, de 4 à 7,2 par 2,5 cm.



Passiflora santae-barbarae Jorgensen & Holm-Nielsen 1987

Sous-genre *Passiflora* Super-section *Tacsonia* Section *Elkea*

Distribution :

Equateur,
Colombie.

Lianes

duveteuses ;

Tiges

cylindriques,
striées ; **Stipules**
de 1 à 1,3 par 1,7
cm, en forme de
lance, marges
lacérées et
glandulaires ;
Pétioles de 3 à
4,5 cm, avec 6 à 8
glandes presque
collées et
dispersées le long
du pétiole ;

Feuilles de 12 à
25 par 8 à 13 cm,
ovales, trifoliées,
le lobe central de
8,5 à 13,5 par 3 à
3,2 cm, sommets
pointus, bases
arrondies, marges
dentelées ;

Pédoncules de 6 à
13 cm, solitaires
ou en paire,
pendants ;

Bractées de 4 à
6,5 par 2 à 2,5
cm, en forme de
lance, soudées à 1
cm de la base,

marges finement dentelées, duveteuses, vertes avec des nervures brun lumineux ; **Fleurs** de 11 à 12 cm de diamètre, roses ; **Tubes du calice** de 8 à 8,5 cm, de 1,4 à 1,6 de diamètre à la base pour 1 à 1,8 à la gorge, verdâtres à rosâtres à l'extérieur et blanc-crème à l'intérieur ; **Sépales** de 5 à 6 par 2,5 à 3,2 cm, allongés, pointes émoussées, avec une légère carène prolongée par une cornicule de 2 à 4 mm ; **Pétales** de 5 à 6 par 2 à 3,2 cm, allongés, pointes émoussées ; **Couronnes** en 1 série de 1 mm, réduite en un rond dentelé, pourpre foncé ; **Androgynophores** de 8 à 9 cm, duveteux ; **Ovaires** ellipsoïdaux, densément duveteux.



Passiflora tenerifensis Escobar 1988

Sous-genre *Passiflora* Super-section *Tacsonia* Section *Colombiana* Série *Leptomischaë*

Distribution :
Colombie, de
2800 à 3000
m.

Plantes
veloutées
sauf
l'intérieur de
la fleur ; **Tiges**
presque
angulaires,
striées, bouts
fléchis ; **Stipules**
en
forme de
lance
allongée, de 1
cm ; **Pétioles**
de 1,9 par 2,4
cm, avec 4 à 8
glandes ; **Feuilles**
unilobées,
ovale-allongé,
de 7,1 à 10,5
par 3,8 à 6
cm, presque
coriaces,
dentelées ; **Pédoncules**
de 17,5 à 29
cm, minces,
solitaires ; **Bractées**
en
forme de
lance, de 3,5
par 0,9 cm,
lacérées,



libres ; **Tubes du calice** rosâtres, cylindriques, de 6,5 à 10 cm de long, 0,8 à 1,2 cm de diamètre ; **Fleurs** roses, de 12 à 14 cm de diamètre, 12 à 15 cm de long ; **Sépales** roses, allongés, de 5,3 à 6 par 1,8 à 2,3 cm, dorsalement munis d'une carène prolongée par une cornicule de 0,5 à 0,7 cm ; **Pétales** presque égaux aux sépales ; **Couronnes de filaments** en 1 série de 0,3 cm, pourpres ; **Fruits** ovales allongés à ellipsoïdes, de 9 par 5 cm, brun-verdâtre.

Passiflora linearistipula Escobar 1988
Sous-genre *Passiflora* Super-section *Tacsonia* Section
Colombiana Série *Quindiensae*

Distribution : Colombie, entre 2700 et 2900 mètres.

Plantes glabres ; **Tiges** presque angulaires, cannelées devenant lisses, rougeâtres ; **Stipules** linéaires, de 1,8 à 2 par 0,1 à 0,2 cm ; **Pétioles** de 1,6 à 2,5 cm, avec 5 à 10 glandes nectarifères, rougeâtres ; **Feuilles** trilobées, de 5,4 à 10,7 par 7 à 12,2 cm, avec des angles de 75° à 90° entre les lobes latéraux et le lobe central, pointues aux sommets, légèrement décortiquées à la base, dentées à la marge ; **Pédoncules** de 10 à 14 cm ; **Bractées** de 4,3 à 5 par 1,5 à 1,8 cm, unies sur 1 cm, pointues, marges entières ; **Tubes du calice** de 8,5 à 9,5 cm pour 1,2 cm de diamètre, pourpre foncé sur la surface intérieure ; **Sépales** de 3,5 à 4,1 par 1,4 à 1,7 cm, intérieur crème-jaune à orange ; **Pétales** de 2,8 à 3,4 par 0,8 à 1,3 cm, crème-jaune ; **Couronnes** réduites en une bande sinuée, pourpres ; **Fruits** de 8,3 à 9 cm pour 3 cm de diamètre.



Passiflora quindiensis Killip 1938
Sous-genre *Passiflora* Super-section *Tacsonia* Section
Colombiana Série *Leptomischa*

Distribution :
Colombie, de 2900
à 3100 mètres.

Tiges lisses,
striées ; **Stipules**
ovales, de 1 à 1,5
par 0,5 à 0,7 cm,
avec une pointe
forte, obliques,
dentelé-incisé ;
Pétiolos jusqu'à 1,5
cm, minutieusement
glandulaires ;
Feuilles de 4 à 6 par
jusqu'à 7 cm,
profondément
trilobées, (lobes
d'environ 4/5 de la
longueur totale de la
feuille, ovale-
allongé, de 1 à 1,5
cm de large, avec



une pointe forte), presque en forme de cœur à la base, fortement cilié-dentelé, membraneuses, faiblement pileuses dessus, cotonneuse-grisâtre et veloutées dessous ; **Pédoncules** de 15 cm ou plus ; **Bractées** ovales allongées, unies en dessous du milieu, de 2 à 3 cm de long, garnies de dents, duveteuses sur les 2 surfaces, rougeâtres ; **Tubes du calice** cylindriques, d'environ 8 cm de long pour 0,8 cm de diamètre, glabres ; **Sépales** allongés, , d'environ 3 par 1 cm, avec une cornicule dorsalement ; **Pétales** étroitement allongés, tronqués au sommet ; **Couronnes** avec une crête à peine élevée ; **Ovaires** ovoïde-ellipsoïdal.



Passiflora brachyantha L. Escobar 1992
Sous-genre *Passiflora* Super-section *Tacsonia* Section *Elkea*

Distribution :
Equateur,
2500 mètres.

Tiges

angulaires,
striées ;

Feuilles

trilobées, de
3,5 à 7,3 par
7,8 à 11 cm,
séparées à 1/3
de la
longueur,
(lobes
elliptiques,
pointus,
presque en
forme de cœur
à la base,
marge
dentelée avec
glandes,
coriaces, lobes
latéraux de 2,2
à 5,5 par 1,6 à



3,4 cm, l'angle entre les lobes latéraux et le central de 90°, lobe central de 3,5 à 7,3 par 1,6 à 3,3 cm ; **Pétioles** de 1,2 à 2,7 cm avec 3 à 5 glandes nectarifères presque sphériques de 0,7 à 1,2 par 0,8 à 1 mm dispersées sur la moitié supérieure ; **Stipules** en forme de rein, concaves, de 1,2 à 1,5 par 0,6 cm, pointe émoussée, obliques à la base, peu profondément dentelée avec glandes à la marge, coriaces, glabres sur le dessus ; **Pédoncules** minces, de 2,7 à 3,4 cm, portant des fleurs pendantes ; **Bractées** allongées, formant un tube, de 3,1 à 3,5 par 1,1 cm, pointues au sommet ; **Fleurs** de 6,4 à 6,8 par 3,5 cm, rose vif ; **Tubes du calice** de 3,9 à 4 cm de long pour 0,4 à 0,6 cm de large, dilatés à la base, duveteux sur la surface externe avec une chevelure droite et transparente de 0,3 mm ; **Sépales** allongés, de 2 par 0,6 cm, duveteux avec dorsalement une cornicule d'environ 1 mm ; **Pétales** presque égaux aux sépales ; **Couronnes** avec des tubercules de 0,3 mm ; **Fruits** ellipsoïdaux, de 5,5 cm de long pour 2,2 cm de diamètre, fortement coriaces, verts.



Passiflora calypilosa Kuethe & Bernal 2020

Sous-genre *Passiflora* Super-section *Tacsonia* Section *Elkea*

Distribution :
Colombie, entre
2800 et 2900 mètres.

Tiges lisses, boisées,
légèrement
duveteuses et

recouvertes avec une
chevelure brunâtre
de 1 à 2 mm ;

Stipules en forme de
lance linéaire,
minutieusement
glandulaires, aigus,
de 4 à 6 par 2 à 1
mm, dentelés peu
profondément (0,5 à
0,8 mm), recouverts

d'une chevelure
brunâtre ; **Pétioles**
lisses, de 8 à 12 mm,
(avec jusqu'à 8 à 9
glandes presque
stériles dispersées
sur le pétiole, sans
supports), vert-

blanchâtre ; **Feuilles**
de différente forme,
avec 1, 2 ou 3 lobes,
tronquées

obliquement, soit
unilobées en forme
de lance plus ou
moins elliptique, de
7 à 9 par 4 à 4,5 cm,

distinctement dentelées à la marge, sommet aigu à pointu, soit trilobées de 7 à 8,5 par 4,5 à 5,5 cm, presque coriaces, légèrement dentelées à la marge, lobes différenciés vers les 2/3, lobes aigus à pointus, dessous doux avec une chevelure de 1 à 2 mm blancs à gris, dessus rugueux, glabres et vert foncé ; **Pédoncules** de 5 à 7 cm, solitaires, pendants, glabres et verts ; **Bractées** fusionnées, se brisant dans 3 lobes deltoïdes à ovale-allongé, de 4 à 4,5 par 1 à 1,5 mm, vert olive, avec une épiderme blanche ; **Tubes du calice** de 7 à 9 cm de long pour 1,5 à 2,5 cm de diamètre, dessous entièrement recouvert d'une chevelure blanche, roses légèrement verdâtres tournant au violet-rose au sommet, dessus glabres, roses comme les sépales ; **Fleurs** saumon-rose à rose-rougeâtre, de 7 à 8 cm de diamètre, ne s'ouvrant jamais totalement, en forme de cloche ; **Sépales** saumon-rose, recouverts d'une chevelure blanche de 0,7 à 0,8 mm d'un côté et glabres de l'autre, étroitement allongés à ovales, sommet presque aigus à arrondi, 4 à 4,5 par 1,8 à 2 cm avec dorsalement une carène prolongée par une cornicule située à 2 mm du sommet d'environ 3 mm ; **Pétales** saumon-rose, presque égaux aux sépales, glabres des 2 côtés, membraneux ; **Couronnes** réduites en un anneau violet foncé, avec des dents irrégulières, de moins de 2 mm ; **Fruits** observés immatures, plus ou moins ovales, de 4 à 4,5 par 2 à 2,3 cm, vert clair, densément couverts par une épiderme molle.



BERNAL

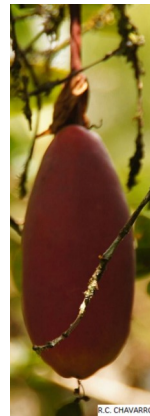
Passiflora cumbalensis (Karst.) Harms 1894
Sous-genre *Passiflora* Super-section *Tacsonia* Section *Elkea*



Distribution : Colombie, Equateur de 2500 à 3000 mètres.

Avec plusieurs variétés : *caucana*, *cumbalensis* et *goudotiana*.

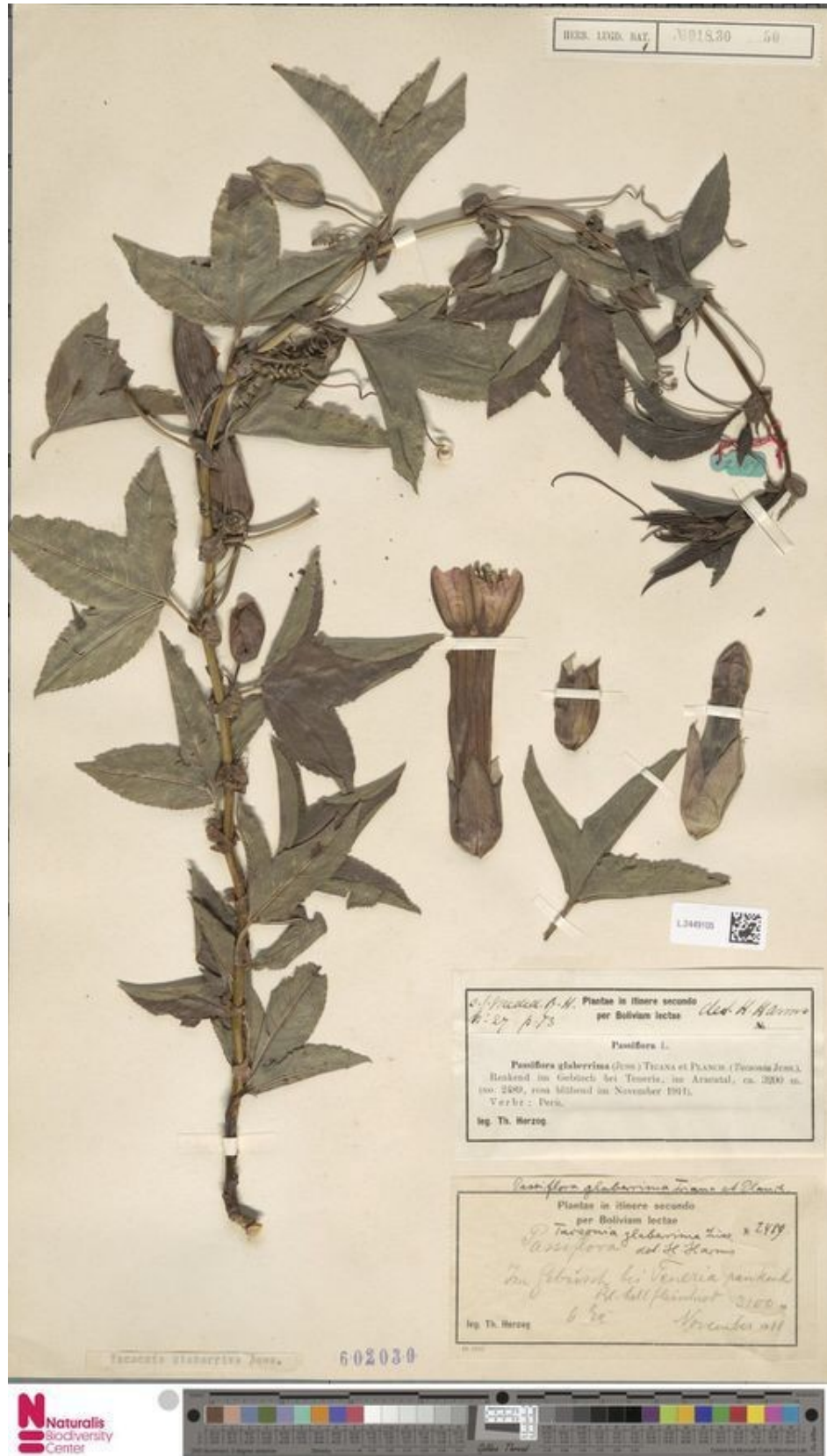
Plantes glabres ; **Tiges** angulaires, striées ; **Stipules** semi-ovale, de 5 à 15 par 3 à 5 mm, avec presque une pointe aigüe et dure, dentelés grossièrement, coriaces ; **Pétioles** jusqu'à 2,5 cm, avec 2 à 4 glandes visibles vers le sommet, les glandes d'environ 1mm d'épaisseur ; **Feuilles** de 3 à 9 par 4 à 13 cm, trilobées, (lobes variables, ovale-triangulaire à ovales en forme de lance, de 2 à 4,5 cm, aigus ou arrondis, presque égaux, les latéraux écartés), dentelées grossièrement, tronquées, arrondies ou en forme de cœur à la base, coriaces, vert foncé dessus, vert plus pâle dessous ; **Pédoncules** de 3 à 7 cm ; **Bractées** de 3,5 à 5 cm, rougeâtres, cotonneuses à l'intérieur, soudées au milieu, les parties libres aigües, entières ; **Fleurs** bleues, magenta ou lilas-violet ; **Tubes du calice** cylindriques, de 7 à 11 cm ; **Sépales** allongés, de 2,5 à 3,5 par 1 à 2 cm, pointes émoussées, avec dorsalement une arête juste en dessous du sommet ; **Pétales** presque égaux aux sépales ; **Couronnes** avec des tubercules ou presque entières ; **Fruits** étroitement ovoïdes, de 6 à 10 cm de long, de 2 à 3,5 cm de diamètre.



Passiflora glaberrima (Juss.) Poir. 1811

Sous-genre *Passiflora* Super-section *Tacsonia* Section *Elkea*

Distribution : Pérou, 3000 à 3500 mètres.
Plantes glabres ; **Tiges** lisses, les parties jeunes presque angulaires ; **Stipules** semi-ovale, d'environ 1 par 0,4 cm, pointus, dentelés, épais ; **Pétioles** jusqu'à 1,5 cm, avec 2 à 4 glandes au sommet avec supports de 2,5 à 3 mm ; **Feuilles** de 3 à 5 par 4,5 à 7 cm, trilobées au 4/5 de la longueur, (lobes ovales, de 1 à 1,5 cm, aigus, avec une pointe dure, fortement bosselés, les latéraux écartés horizontalement ou légèrement courbés, presque aussi longs que le central), 3 nerfs proéminents dessous, coriaces ; **Pédoncules** d'environ 1,5 cm, minces ; **Bractées** d'environ 1,5 cm, soudées au dessous du milieu, les portions libres ovales, de 0,5 à 0,6 cm à la base, aigües ; **Fleurs** violettes ; **Tubes du calice** cylindriques, de 3,3 cm de long pour 0,5 à 0,6 cm de diamètre ; **Sépales** allongés, de 1 à 1,5 cm, pointe émoussée, avec une carène juste en dessous du sommet ; **Pétales** presque égaux aux sépales ; **Couronnes** réduites en 1 anneau court et tuberculé ; **Ovaires** ellipsoïdaux.



Passiflora huamachucoensis L. Escobar 1986

Sous-genre *Passiflora* Super-section *Tacsonia* Section *Elkea*

Distribution :
Pérou, 3900
mètres.

Plantes glabres
sauf la surface
interne des
bractées ; **Tiges**
angulaires,
striées ; **Stipules**
avec une pointe
dure de 1 cm ;
Pétiols de 0,8 à
1,3 cm, avec 2 à 4
glandes
nectarifères avec
de très courts
supports ;

Feuilles trifoliées
à partir de 1/3 de
la longueur, de
2,5 à 3,7 par 4,4 à
6 cm, lobes
latéraux pointus,
peu profondément
en forme de cœur
à la base,
dentelées à la
marge, coriaces ;

Pédoncules
minces, de 3 cm ;

Bractées (3)
ovales, unies à la
base sur 1/2 à 3/4 de
la longueur, de
3,2 à 3,4 par 1,5 à
2 cm, pointues,
avec une
cornicule de 1
mm, s'élargissant
à la base, entières
à la marge, dessus
glabres, dessous

duveteuses avec une chevelure droite transparente de 0,2 mm ; **Fleurs** de 7,5 à 8,5 cm, pendantes, rouge foncé-rose ; **Tubes du calice** cylindriques, de 4,3 à 5,5 cm de long pour 0,6 à 1,1 cm de diamètre, dilatés à la base ; **Sépales** elliptiques, de 2,5 à 2,8 par 1,2 à 2,4 cm, avec dorsalement une cornicule de 2 mm de long ; **Pétales** semblables aux sépales ; **Fruits** cylindrique-ovoïde, de 6 à 8 cm de long pour 2,5 cm de diamètre, noirs.



Passiflora jamesonii Bailey 1916

Sous-genre *Passiflora* Super-section *Tacsonia* Section *Elkea*

Distribution :
Equateur,
entre 3000 à
4000 mètres.

Plantes

glabres ;

Tiges

angulaires ;

Stipules en

forme de

lance

allongée, de

1,5 à 2,5 par

0,7 à 0,8 cm,

avec de 0 à 2

ou 3 glandes

au sommet ;

Feuilles de

2,5 à 6,5

par 5,5 à 9

cm, trilobées

au dessous du

milieu, (lobes

presque

elliptiques,

de 1,5 à 3,5

cm de large,

pointes

aigües ou

émoussées

avec un

prolongement

rude,

largement

divergentes),

presque en

forme de

cœur à la

base, avec

des dents



comme des épines, presque coriaces, brillantes au dessus ; **Pédoncules** jusqu'à 10 cm ; **Bractées** ovale-allongé, de 2,5 à 3,5 par 1 à 1,5 cm, découpées sur les bords comme une lanière ou un peigne, situées à environ à 1,5 cm de la fleur ; **Fleurs** de couleur rose ; **Tubes du calice** de 8 à 10 cm ; **Sépales** allongés, de 3,5 à 5 par 1,5 à 2 cm, pointes émoussées, avec dorsalement une carène ; **Pétales** similaires et presque égaux aux sépales ; **Couronnes** minutieusement avec des tubercules, violacées ; **Ovaires** ellipsoïdaux, glabres.

Passiflora kuethiana B. Esquerre 2015

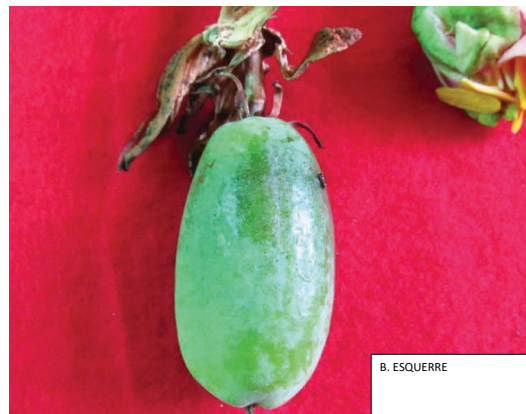
Sous-genre *Passiflora* Super-section *Tacsonia* Section *Elkea*



B. ESQUERRE

Distribution : Pérou, de 2800 à 3000 mètres.

Plantes pubères ; **Stipules** presque en forme de rein, de 3,2 par 1,2 cm, base asymétrique, pointus au sommet avec une arête d'environ 1 cm, denté-glandulaire ; **Pétioles** de 2 à 3 cm, rainurés, avec 6 à 8 glandes nectarifères d'environ 1,3 à 2 mm, presque sans supports ; **Feuilles** trilobées, de 12 à 14,7 par 8 à 10 cm, incisées vers les 2/3 avec lobes en forme de lance ovale, les latéraux et le central avec un angle de 60° à 82°, en forme de cœur à la base, aigües au sommet, avec une marge dentelé-glandulaire, recouvertes de chevelure translucide, dessous avec des veines entrecroisées ; **Vrilles** robustes ; **Pédoncules** par paire, minces, de 11 à 13,2 cm ; **Bractées** de 3,3 à 4,5 par 2,3 à 2,7 cm, en forme de lance allongée, soudées à la base au 2/3, marge entière, duveteuses, verdâtres avec des zones rosées sur la surface extérieure, sommet aigu, formant une collerette de 2,7 cm ; **Fleurs** par paire, pendantes ; **Tubes du calice** cylindriques, de 6,8 à 8 cm, généralement verts à l'extérieur, légèrement élargis à la base ; **Sépales** de 2,5 par 1,3 cm, dessus roses, dorsalement verdâtres et rose foncé, avec les veines verdâtres, avec une carène prolongée par une cornicule de 2 mm ; **Pétales** allongés, similaires aux sépales, roses à rose violacé ; **Couronnes** en 1 série bosselée avec des dents blanches d'environ 1 mm dans un anneau violet ; **Fruits** immatures pubères, de 5,5 par 2,3 cm, verdâtres, arille orange.



B. ESQUERRE

Passiflora parvifolia (DC.) Harms 1911

Sous-genre *Passiflora* Super-section *Tacsonia* Section *Elkea*

Distribution : Pérou de 3350 à 4300 mètres.

Tiges 4 à 5 angles ;

Stipules semi-ovale, de 6 à 10 par 0,3 à 0,4 cm, légèrement pointus, grossièrement et absolument dentelés ;

Pétioles de 1 à 2 cm, minces, minutieusement avec 3 à 7 glandes ;

Feuilles trilobées au dessus du milieu, de 2 à 3 de long pour 3 à 6 cm entre les sommets des lobes latéraux, (lobes ovales plus ou moins allongés ou ovales en forme de lance, de 0,7 à 1,5 cm de large, sommets émoussés ou presque pointus, les latéraux divergeant du central de moins de 90°), arrondies ou presque tronquées à la base, fortement garnies de dents ;

Pédoncules de 3 à 6 cm, rarement plus courts, très minces ; **Bractées** de 2,5 à 3 cm, soudées $\frac{1}{2}$ à $\frac{3}{4}$ de la longueur, le tube presque conique, d'environ 1,5 cm de diamètre à la base, rougeâtres, les parties libres en forme de lance ovale, aigües ; **Tubes du calice** cylindriques, de 6 à 9 cm

de long pour jusqu'à 1 cm de diamètre, vert-rose terne ou rouge-rose, glabres ;

Sépales allongés, de 2 à 2,5 par 1 à 1,3 cm, pointe émoussée, avec dorsalement une carène juste au dessous du sommet, rouges plus lumineux que l'extérieur du tube ; **Pétales** similaires et presque égaux aux sépales ; **Couronnes** en 1 série, minutieusement avec des tubercules ; **Ovaires** étroitement ellipsoïdaux, glabres.



Passiflora roseorum Killip 1927

Sous-genre *Passiflora* Super-section *Tacsonia* Section *Elkea*

Distribution : Equateur, 3500 mètres.

Tiges angulaires, striées, densément cotonneuses ;
Stipules allongés, de 1,5 par 0,8 à 0,9 cm, obliques et presque en forme de cœur à la base, avec des dents comme des franges de 2 à 3 mm, avec des glandes sans supports ;
Pétioles jusqu'à 1,5 cm, portant de 0 à 2 ou 3 glandes rudimentaires ; **Feuilles** de 3,5 à 4 par 4,5 à 5 cm, trilobées, (lobes triangulaire-ovale ou presque arrondis, de 1,5 à 2 cm de large, arrondis au sommet, l'angle entre le lobe central et les latéraux d'environ 90°), tronquées à la base, avec 5 nervures, garnies de dents avec des glandes, coriace-épais, glabres et presque lustrées avec des nervures impressionnées



dessus, densément brun-cotonneux en dessous ; **Pédoncules** jusqu'à 5 cm ; **Bractées** de 4 cm de long, unies au 2/3 de leur longueur, (parties libres en forme de lance ovale, d'environ 1,5 cm de large, brusquement pointues), duveteuses dessus et cotonneuses dessous ; **Fleurs** violettes ; **Tubes du calice** cylindriques, de 7 à 8 cm de long ; **Sépales** allongés, d'environ 3 par 1,5 cm, pointe émoussée, avec dorsalement une arête juste en dessous du sommet ; **Pétales** presque égaux aux sépales ; **Couronnes** réduites en 1 anneau profondément crénelé, avec des petites tubercules ; **Ovaires** presque ovoïdes, glabres.



Passiflora tarminiana G. Coppens & V. Barney 2001

Sous-genre *Passiflora* Super-section *Tacsonia* Section *Elkea*

Distribution : du Venezuela au Pérou, de 2000 à 3000 mètres. Cultivée dans toutes les zones tropicales à cette altitude, voire plus bas.

Tiges

cylindriques, écorce fibreuse, épiderme blanchissant et doux au toucher ;

Stipules en forme d'aiguille, munies d'oreillettes, avec une carène de 4 à

7 par 2 mm prolongée par une cornicule de 3 à 4 mm, caduques ; **Pétioles** de 1,5 à 4 cm, fendus en forme de gouttières dessus, duveteux blanchissant ferrugineux, avec 1 à 4 paires de glandes

dessous ; **Feuilles** trilobées de 16 cm de large, (lobes ovales, pointus, marges dentelées, le lobe central de 5,5 à 16 par 2,5 à 8 cm, lobes latéraux de 5 à 16 par 2,3 à 7 cm), modérément lustrées dessus, presque glabres ou à peine duveteuses dessous, avec une courte chevelure ferrugineuse le long des nervures ; **Fleurs** solitaires, pendantes ; **Pédoncules** de 3 à 10 cm, duveteux et blanchâtres ; **Bractées** de 3 à 5 par 2 à 3 cm, unies au début, marges entières, ovales, pointues au sommet, nervures jaunâtres et visiblement entrecroisées, situées

à 1 cm sous la fleur ; **Tubes floraux** 6 à 8 par 0,7 à 1 cm, vert clair à l'extérieur, blanchâtres à l'intérieur ; **Sépales** rose vif à rose lumineux, ouverts perpendiculaires au tubes puis qui vient

parallèle le deuxième jour, de 4,5 à 6 par 1,2 à 2,5 cm, allongés, avec une carène prolongée par une cornicule de 3 à 4 mm ; **Pétales** semblables aux sépales, plus courts de 3 à 6 mm ; **Couronnes** réduites en un anneau de tubercules à l'embouchure du tube floral, blanches avec base violette ; **Fruits** de 10 à 14 par 3,5 à 4,5 cm, en murissant jaune-orangé.



Passiflora tripartita (Juss.) Poir. 1811

Sous-genre *Passiflora* Super-section *Tacsonia* Section *Elkea*

Distribution :
du
Venezuela à
la Bolivie, de
2400 à
3200m.
Il y a
plusieurs
variétés ;
azuayensis,
tripartita et
molissima.
tripartita
var.
molissima et
tarminiana
sont les 2
espèces qui
étaient
appelé
Passiflora
molissima.
Tiges lisses,
(les parties
jeunes
presque



angulaires), pileuses avec des poils grisâtres et incurvés ; **Stipules** presque en forme de rein, de 6 à 8 par 3 à 4 mm, munis d'une arête, avec peu de dents ; **Pétioles** jusqu'à 2,5 cm, avec 8 à 12 glandes discrètes et sans supports (rarement sans glandes) ; **Feuilles** de 6 à 8 par 8 à 12 cm, trilobées à environ 1 cm au dessus de la base (lobes linéaire-allongé, jusqu'à 2 cm de large, pointus, les lobes latéraux largement écartés), tronquées ou presque en forme de cœur à la base, dentelées avec des glandes, finement pileuses et grisâtres sur les 2 faces, en particulier sur les nervures ; **Pédoncules** de 2,5 à 4 cm ; **Bractées** de 2,5 à 3 cm, unies de 1/2 à 2/3 de leur longueur (portions libres en forme de lance ou ovale-allongé, de 5 à 6 mm de large, aigües), doucement duveteuses dessous, cotonneuses à l'intérieur ; **Fleurs** couleur rose ; **Tubes du calice** de 9 à 10 cm de long pour 1 cm de diamètre, souvent agrandis vers la gorge, glabres ; **Sépales** allongés, d'environ 3 par 0,8 à 1 cm, pointes émoussées, avec dorsalement une carène juste en dessous du sommet ; **Pétales** presque égaux aux sépales ; **Couronnes de filaments** réduites en un anneau inégalement crénelé à la marge ; **Fruits** de forme ovoïde ou allongée, de 7 par 4 cm, jaunes



Passiflora zamorana Killip 1960

Sous-genre *Passiflora* Super-section *Tacsonia* Section *Elkea*



Distribution : Equateur à 2500 m.

Plantes herbacées, cotonneuses densément brunâtres ou grisâtres sauf sur le dessus des feuilles et les fleurs ; **Tiges** lisses ; **Stipules** largement en forme de rein ovale, de 1 de long par 1 cm de large à la base, à peine obliques, irrégulièrement bosselés ou découpés avec des lanières étroites au sommet, les divisions munies d'une arête ; **Pétioles** de 2 à 2,5 cm, portant 3 ou 4 glandes discrètes ; **Feuilles** de 6 à 9 par 8 à 9 cm, trilobées sur le milieu, (lobes en forme de lance allongée, de 2,5 à 3,5 cm de large, fortement pointus), manifestement dentelées, la base presque en forme de cœur, membraneuses, la surface supérieure glabre ou très peu pileuse ; **Pédoncules** de 12 à 15 cm, plutôt robustes ; **Bractées** libres à la base, en forme de lance ovale, d'environ 3 par 1,7 cm, pointues, dentelées, sans support, portées au sommet du pédoncule ; **Tubes du calice** cylindriques, de 7 à 7,5 par 1 à 1,3 cm, légèrement gonflés à la base, glabres ; **Sépales** ovale-allongé, rose-saumon profond, plus pâles à l'intérieur, de 6 à 6,5 par environ 2,5 cm, pointes émoussées, avec dorsalement juste en dessous du sommet une carène prolongée par une cornicule très mince d'environ 5 mm, l'extérieur avec du vert pâle au centre ; **Pétales** similaires et presque égaux aux sépales ; **Couronnes de filaments** en 1 série de minuscules tubercules ; **Ovaires** ovoïdes, densément brun clair et irisés.



Passiflora fimbriatistipula Harms. 1894
 Sous-genre *passiflora* Super-section *Tacsonia* Section
Fimbriatistipula



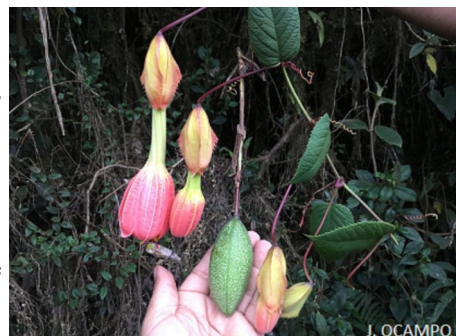
Distribution : Colombie, 3200m.

Tiges anguleuses, glabres ; **Stipules** ovales, de 1 à 1,3 par 0,5 cm, garnis de franges découpées en lanières étroites ; **Pétioles** jusqu'à 1,5 cm, minutieusement glandulaires, cotonneux ; **Feuilles** ovales, de 5 à 6,5 par 2,5 à 3,5 cm, pointues, arrondies ou presque s'élargissant depuis la base, dentelées avec des dents de 1 à 2 mm, presque coriaces, vert foncé, lustrées, glabres et presque cotonneuses sur les nervures au dessus, laineuses à cotonneuses en dessous ; **Pédoncules** de 8 à 15 cm ; **Bractées** de 2 à 2,5 cm, unies au dessous du milieu, les parties libres irrégulièrement dentelées ; **Tubes du calice** légèrement élargis à la gorge, de 5 à 8 cm, écarlate léger et finement pileux dessus, noir-brun à l'intérieur ; **Sépales** allongés, d'environ 3,5 par 1,5 cm, arrondis au

sommet, avec dorsalement une carène prolongée par une cornicule de 6 mm ; **Pétales** similaires et presque égaux aux sépales, orange-écarlate ;

Couronnes de filaments réduites en 1 simple anneau avec une marge légèrement ondulante ;

Ovaires elliptique-allongé, veloutés.

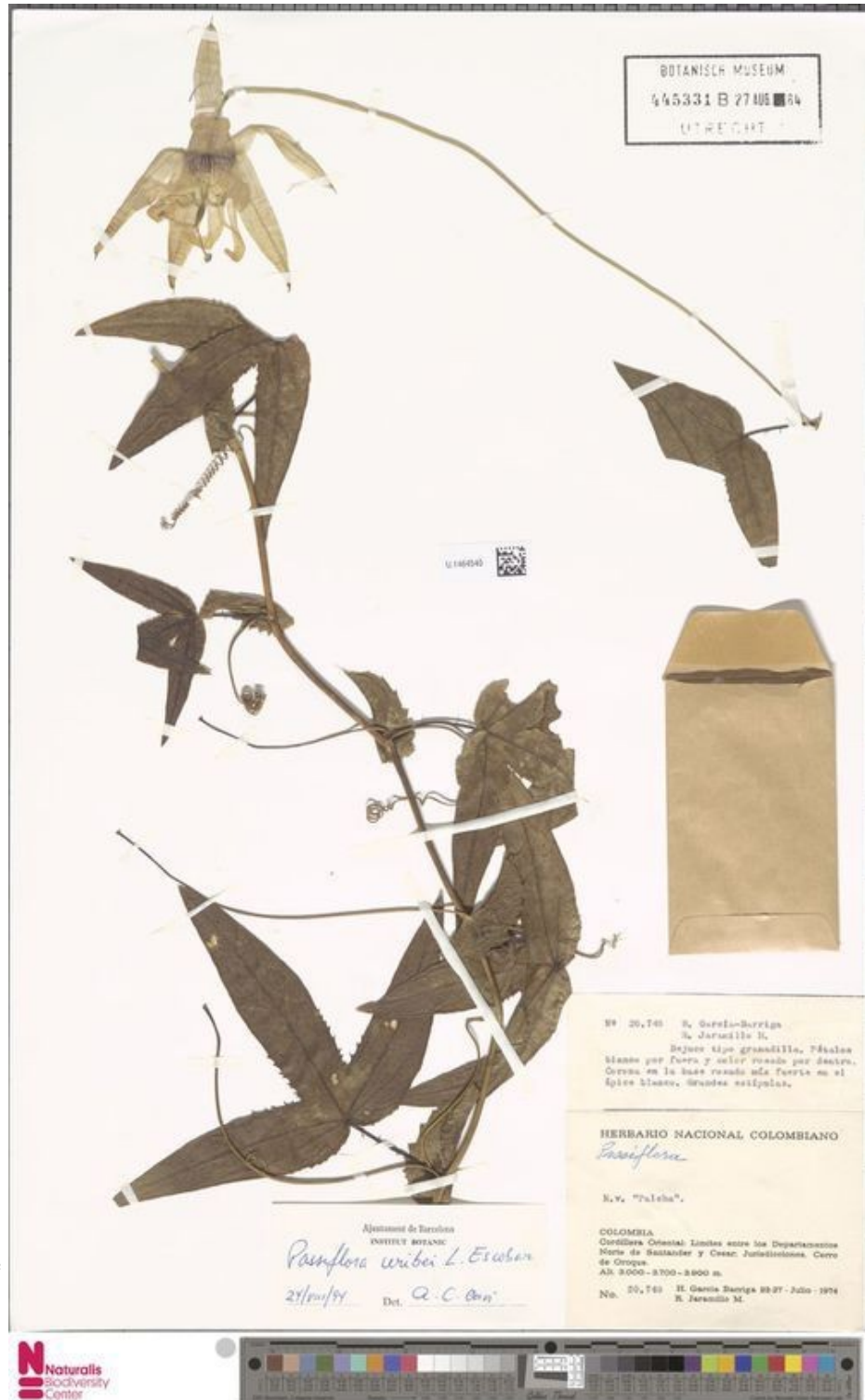


***Passiflora urubei* L. Escobar 1988**
 Sous-genre *Passiflora* Super-section *Tacsonia* Section
Fimbriatistipula

Distribution : Colombie, autour de 2700 mètres.

Plantes glabres ; **Tiges** cylindriques, striées ; **Stipules** en forme de lance à ovales, de 0,7 à 1,3 par 0,5 à 0,7, pointus au sommet, arrondis à la base ; **Pétioles** de 1,3 à 2,7 cm, minces, avec 4 à 6 glandes nectarifères presque sans supports ; **Feuilles**, fendues en 3 lobes elliptiques, de 3 à 6,6 par 3,5 à 9 cm, pointues aux sommets, arrondies à la base, finement glanduleuses sur les marges, légèrement coriaces ; **Pédoncules** épais, de 6 à 13,5 cm ; **Bractées** ovales, de 4,5 à 6 par 2,5 à 2,6 cm, pointues au sommet, aigües à la base, finement dentelées à la marge ; **Fleurs** pendantes, de 7,5 à 14,7 cm ; **Tubes du calice** cylindriques de 5,7 à 10 cm de long pour 0,7 à 1 cm de diamètre, verdâtres dessous, violet intense dessus ; **Sépales** elliptiques, de 4,5 à 5 par 2,5 à 2,8, arrondis au sommet, dorsalement orange avec presque une carène prolongée par une cornicule de 3 mm, sur le ventre blancs avec des petites taches rose-orangé ; **Pétales** d'environ 4,5 par 1,7

cm, blancs avec des petites taches rose-orangé ; **Couronnes** en 1 série constituée de tubercules violets ; **Fruits** ellipsoïdes, de 9 cm de long pour 4,5 cm de diamètre, peau coriace.



Passiflora carrascoensis Jorg & Vasquez 2009
Sous-genre *Passiflora* Super-section *Tacsonia* Section
Insignes

Distribution : Bolivie.
(3100 m)

Plantes pubescentes, brun clair ; **Tiges** cylindriques ; **Stipules** échancrés dans les segments filiformes en forme de plume, de 4 à 6 mm ; **Pétioles** de 1,5 à 2 cm, avec 3 à 4 paires de glandes ; **Feuilles** trilobées de 6 à 8 par 6 à 8 cm, (lobes de 5 à 6 cm, lobe central légèrement plus long que les latéraux, triangulaires, sommets avec une petite pointe, en forme de cœur à la base, marges dentelées, veines proéminentes dessus) ; **Fleurs** roses, solitaires, pendantes ;



HERMES
JUSTINIANO

Pédoncules de 4 à 7 cm ; **Bractées** de 2,5 à 3 par 1 à 1,5 cm, en forme de lance, libres, disposées autour du pédoncule, presque en forme de cœur à la base, sommet denté avec des franges, marge dentelée avec des franges, avec un support de 8 mm ; **Tubes floraux** de 2,5 à 3,6 cm de long, 7 à 9 mm de large, cylindriques ; **Sépales** de 6 à 7 par 1,4 à 1,6 cm, allongés, avec une carène prolongée par une cornicule de 7 mm ; **Pétales** de 5,5 par 1,5 cm, allongés, sommets arrondis ; **Couronnes de filaments** en 2 séries, l'extérieure filiforme, libre, bleu, de 1 cm de long, incurvée vers l'androgynophore, l'intérieure composée de quelques éléments en forme de dents dispersés à l'intérieur du tube floral ; **Androgynophores** de 7 cm de long ; **Fruits** ovoïdes.



H. JUSTINIANO



HERMES
JUSTINIANO

Passiflora insignis Mast. 1893
Sous-genre *Passiflora* Super-section *Tacsonia* Section
Insignes



Distribution : Bolivie (entre 1300 et 3000 m.).

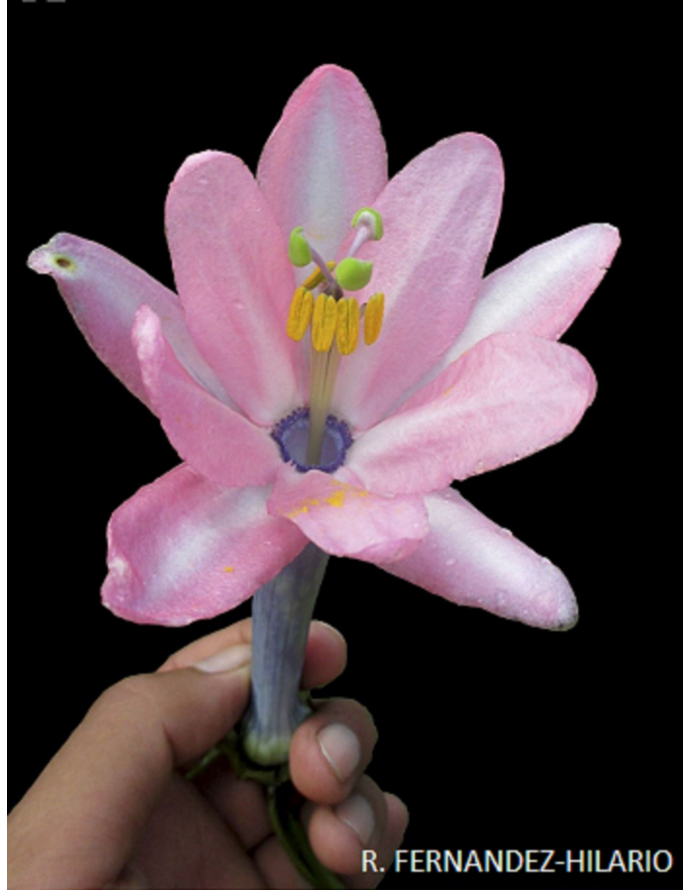
Lianes duveteuses exceptées sur la surface supérieure des feuilles ; **Tiges** cylindriques ; **Stipules** profondément en forme de plume, de 1,8 à 2,5 par 1 cm ; **Pétioles** de 1 à 2 cm, avec 2 paires de glandes allongées ; **Feuilles** unilobées, ovales allongées, de 6,5 à 25 par 4 à 12 cm, coriaces, rugueuses, dentelées ; **Pédoncules** de 7,2 à 20 cm, robustes, solitaires ; **Bractées** ovales, allongées, de 3,5 à 4,7 par 1,4 à 2,5 cm, libres, garnies de franges courtes ; **Tubes du calice** cylindriques, de 2,4 à 4 cm de long et de 0,5 à 0,8 cm de large, brunâtres ; **Fleurs** profondément roses, de 13 à 17 cm de diamètre et 8 à 14 cm de long ; **Sépales** allongés, de 5,4 à 8,5 par 1,8 à 2,4 cm, avec dorsalement une carène prolongée par une cornicule de 1,5 à 2 cm ; **Pétales** allongés, de 6 à 7,5 par 1,5 à 2,5 cm ; **Couronnes de filaments** en 1 ou 2 séries, l'extérieure de 0,8 à 1 cm, si elle existe l'intérieure de 0,7 cm ; **Ovaires** ovoïdes, veloutés.



Passiflora lanceolata (Mast.) Harms 1894
Sous-genre *Passiflora* Super-section *Tacsonia* Section
Insignes

Distribution : Pérou de 3500 à 3600 mètres.

Plantes glabres à l'exception des vrilles, pétioles et pédoncules ; **Stipules** de 8 à 15 mm, en forme de lance, réduits en segments filiformes, divisés comme une plume, presque glabres ; **Pétioles** pileux, de 4 à 10 par 0,75 mm, avec 2 glandes avec support ; **Feuilles** unilobées, alternées, de 3,4 à 8,2 par 0,9 à 1,9 cm, en forme de lance, sommet plus ou moins pointu, émoussées à arrondies à la base, marge entière et enroulée quand elle est sèche, glabres, presque comme du papier, lustrées dessus ; **Pédoncules** de 5 à 9,5 cm ; **Bractées** en forme de lance, libres, de 1,5 à 2 par 0,4 à 0,7 cm, pointe aiguë, marge découpée en lanière mesurant jusqu'à 3 mm ; **Tubes du calice** de 7 à 8 cm de long pour 1 cm de diamètre, dilatés à la base, glabres, lavande ; **Sépales** allongés, de 3 à 3,5 par environ 1 cm, pointe émoussée, dorsalement avec une carène prolongée par une cornicule de 2 à 6 mm, externe rose-lavande, interne rose ; **Pétales** légèrement plus petits que les sépales, roses ; **Couronnes** en 2 ou 3 séries, l'externe avec des filaments violets de 1 mm, apparemment en forme de tube, les intérieures en forme de points ; **Ovaires** ellipsoïdaux, verts, glabres.



Passiflora mandonii (Mast.) Killip 1924
Sous-genre *Passiflora* Supersection *Tacsonia* Section
Insignes

Distribution : Bolivie de 2500 à 4000 m.

Tiges anguleuses, floconneuses, cotonneuses ; **Stipules** de 5 à 6 mm, en forme de plume constituée de segments étroitement linéaires ;

Pétioles de 1 à 1,5 cm, avec 6 glandes imbriquées dans l'épiderme ;

Feuilles ovales allongées, de 6 à 10 par 4 à 11 cm, trilobées $\frac{1}{4}$ à $\frac{1}{3}$ de la longueur, (lobes triangulaire-ovale, de 1,5 à 3 cm de large à la base, aigus, avec une petite pointe, le lobe du milieu plus long), la base en forme de cœur peu profond, dentelées, avec 3 nervures, coriaces,

rugueuses et glabres ou légèrement velues dessus, cotonneuses couleur rouille dessous ;

Pédoncules lisses, de 4 à 14 cm ; **Bractées** allongées, d'environ 3 cm, distinctes à la base, pointe émoussée, dentelées ; **Tubes du calice** cylindriques, de 6 à 10 cm de long pour 0,8 à 1 cm de diamètre, ventrus à la base, cotonneux couleur rouille dehors ; **Sépales** allongés, de 3 à 3,5 par 0,8 à 1 cm, pointe émoussée, avec dorsalement une carène, cotonneux couleur rouille en dessous ;

Pétales linéaires allongés, 2 à 2,5 cm, pointe émoussée, glabres, blancs ; **Couronnes de filaments** en 1 série de filaments lisses jusqu'à 8 mm ; **Fruits** ovoïdes, épiderme dur et cassant, presque glabres.



D. BRADSHAW



HERMES JUSTINIANO



HERMES JUSTINIANO



HERMES JUSTINIANO

***Passiflora pilosicorona* Sacco 1973**
 Sous-genre *Passiflora* Super-section *Tacsonia* Section
Insignes

Distribution : Bolivie,
 2600 mètres.

Lianes grimpantes, laineuses ou duveteuses ; **Tiges** cylindriques, lisses, avec des inter-nœud de 4 à 7 cm ; **Stipules** en forme de plume, avec des filaments pileux de 9 à 14 mm ; **Pétioles** de 2 à 2,5 cm, avec 4 à 8 glandes ; **Feuilles** trilobées, de 8 à 10 par 7 à 11 cm, (lobes de 5,5 à 8 cm le long des veines latérales, de 10 cm le long de la nervure centrale, sommets aigus avec une petite pointe), en forme de cœur à la base, marges dentelées irrégulièrement, glabres dessus et laineuses dessous ; **Fleurs**



HERMES JUSTINIANO

solitaires et pendantes ; **Pédoncules** de 6 à 12 cm ; **Bractées** de 3,5 à 4 par 2,5 à 3 cm, proéminentes, membraneuses, ovales à presque arrondies, sommets pointus, bases en forme de cœur, marges irrégulièrement dentelées et glandulaires, support de 1 cm ; **Tubes du calice** de 2 à 2,2 par 1 cm, laineux couleur rouille à l'extérieur ; **Sépales** rose foncé, de 5,5 à 6 par 1,2 cm, en forme de lance allongée, membraneux, avec dorsalement une carène prolongée par une cornicule de 7 à 10 mm, duveteux ; **Pétales** rose foncé, de 5,5 à 1,3 cm, allongés, sommets arrondis ; **Couronnes de filaments** en 3 séries, l'extérieure bleue en forme de faux, incurvée, de 1 cm, la série du milieu avec des tubercules blancs de 1 mm, l'intérieure composée d'une membrane filamenteuse tubulaire de 5 mm ; **Fruits** presque globuleux, de 6 à 6,5 cm.



HERMES JUSTINIANO



RICH HOYER



HERMES JUSTINIANO

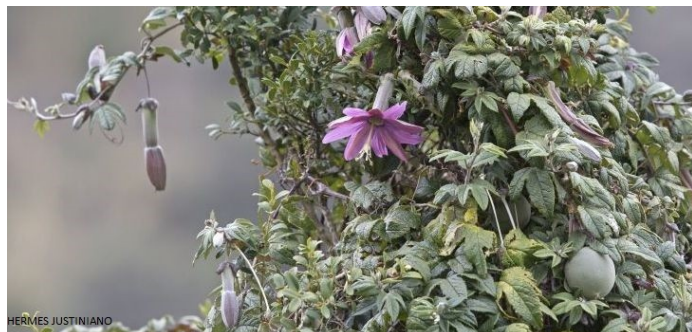
Passiflora pinnatistipula Cav. Icon. 1799
Sous-genre *Passiflora* Super-section *Tacsonia* Section
Insignes

Distribution : de la Colombie au Chili. (2500 à 3800 mètres)

Tiges anguleuses, les parties jeunes blanchâtres et cotonneuses, les parties plus vieilles glabres ; **Stipules** de 4 à 9 par 4 à 5 mm, en forme de plume (pinnatistipulé) ou en segments filiformes comme une palme ; **Pétioles** de 0,8 à 3,5 cm, avec 4 à 6 glandes sans supports ; **Feuilles** trilobées au 4/5 de la longueur, de 5 à 10 par 6 à 13 cm, (lobes en forme de lance plus ou moins allongée, de 1 à 3,5 cm de largeur, aigus ou pointus avec une pointe dure), presque en forme de cœur à la base, fortement dentelées, coriaces, rugueuses et glabres dessus et densément grisâtres et laineuses dessous ; **Pédoncules** jusqu'à 7 cm ; **Bractées** entières à la base, ovales, de 1 à 1,5 par 1 à 1,3 cm, aigües avec une pointe dure, fortement dentelées, comme du papier, cotonneuses ou presque glabres, généralement rougeâtres à violettes dessus et finement veloutées à l'intérieur ; **Tubes du calice** cylindriques, de 4,5 à 5 cm de long, d'environ de 1 cm de diamètre, rose vif

et cotonneux dehors et blancs à l'intérieur, teinté bleu vers la gorge ; **Sépales** allongés, de 3 à 4 par environ 1 cm, pointe émoussée, dorsalement avec une carène en dessous du sommet, verdâtres ou rosés et cotonneux à l'extérieur, blancs à l'intérieur ;

Pétales presque égaux aux sépales, légèrement bleutés ; **Couronnes de filaments** en 2 séries, l'extérieure filamenteuse, de 1,5 à 2 cm, bleu vif ou bleu-violacé ou blancs avec la base violette, l'intérieure réduite en un anneau avec des tubercules violettes de 1 mm ; **Fruits** presque globuleux, sphériques de 6 par 6 cm, glabres, jaune-vert, comestibles.



Passiflora macropoda Killip 1960

Sous-genre *Passiflora* Super-section *Tacsonia* Section
Manicata

Distribution : Bolivie, 3000 mètres.

Tiges lisses, robustes, veloutées, couleur rouille ; **Stipules** en forme de cœur ovalisé, de 2 à 3 par 1,5 à 2 cm, aigus, fortement obliques à la base, garnis de frange-lanière étroites, membraneux, glabres ; **Pétioles** robustes, de 1,5 à 3 cm, avec au sommet 2 à 3 glandes portées sur un court support, et 1 ou 2 juste en dessous du sommet et partiellement cachées dans le cotonneux dense ; **Feuilles** trilobées sur le milieu, de 10 à 12 cm le long des nerfs latéraux, de 16 à 18 cm entre les sommets des lobes latéraux, (lobes d'environ 5 cm de large, munis d'une arête), en forme de cœur à la base, garnies de dents, presque coriaces, minutieusement pileuses sur les nervures au dessus et dessous sur les nervures duveteuses couleur rouille ; **Pédoncules** solitaires, robustes, de 12 à 14 cm, densément veloutés couleur rouille ; **Bractées** libres à la base, en forme de lance ovale, de 4 à 5 par 2 cm, en forme de cœur à la base, garnies de frange-lanière



A.F. FUENTES

étroites, les dents plus larges à la base ; **Tubes du calice** en forme de cloche mince, d'environ 2 par 1,3 cm de diamètre ; **Sépales** étroitement en forme de lance, de 4 par 1 cm, blancs à l'intérieur, dorsalement avec une carène prolongée par une cornicule filiforme d'environ 8 mm vers le sommet ; **Pétales** semblables aux sépales, un peu plus courts ; **Couronnes de filaments** en 4 séries,

les 3 rangs extérieurs irréguliers, avec des filaments filiformes, d'environ 1,5 cm, près de ces séries une courte membrane épaisse, horizontale, presque crénelée ;

Ovaires ovoïdes, blanc-velouté.



P. ACEVEDO



M. MENDOZA

Passiflora manicata (Juss.) Pers. 1807

Sous-genre *Passiflora* Super-section *Tacsonia* Section
Manicata

Distribution :
Venezuela,
Colombie,
Pérou (entre
1500 et 2500
mètres).

Tiges

robustes,
anguleuses,
tendance
striées ou
glabres ;

Stipules semi-
ovale, attachés
au milieu, de
1,5 à 2 par 0,8
à 1 cm,
grossièrement
avec des dents
pointues ;

Pétioles

jusqu'à 5 cm,
avec 4 à 10



glandes portées par un support plus ou moins long ; **Feuilles** de 4 à 8 par 5 à 9 cm, trilobées vers le milieu, (lobes ovales plus ou moins allongés, de 2 à 5 cm de large, pointes émoussées ou vaguement pointues), arrondies ou presque en forme de cœur à la base, grossièrement dentelées ou dentées, glabres ou poilues au dessus et cotonneuses dessous ; **Pédoncules** jusqu'à 7 cm ; **Bractées** libres ou unies à la base, ovales, de 2 à 3 par 1 à 1,5 cm, aigües, entières ou dentelées, cotonneuses ; **Fleurs** rouges, de 6 à 9 cm de diamètre ; **Tubes du calice** de 1,5 à 2 cm de long pour 0,8 à 1 cm de diamètre, verts à l'extérieur, vert clair ou blancs à l'intérieur ; **Sépales** en forme de lance allongée, de 3 à 3,5 par 0,6 à 0,7 cm, pointes émoussées, dorsalement avec une carène verte prolongée par une cornicule juste en dessous du sommet, roses dessous et écarlates dessus ; **Pétales** allongés, pointes émoussées, écarlates ; **Couronnes** en 3 ou 4 séries, les 2 séries extérieures avec des filaments de 2 à 4 mm, pourpre foncé ; **Fruits** ovoïdes ou presque sphériques, de 3,5 à cm de long pour 2,5 à 3,5 cm de diamètre, vert foncé, glabres et brillants.



Passiflora peduncularis Cav. 1799
Sous-genre *Passiflora* Super-section *Tacsonia* Section
Manicata

Distribution : Pérou 3000 mètres.

Tiges robustes, quadrangulaires, striées, cotonneuses ; **Stipules** semi-ovale, de 5 à 8 par 3 à 5 mm, aigus, grossièrement et irrégulièrement dentelés, membraneux, violacés ; **Pétioles** de 1 à 1,5 cm de long, cotonneux, avec 3 à 4 glandes ; **Feuilles** trilobées au dessus du milieu, (lobes ovales, inégaux, de 3 à 6 par 2 à 3,5 cm, rétrécis à la base, les latéraux presque à angle droit avec le central), profondément



© 2015, Ruth Ripley

en forme de cœur, garnies de dents, presque coriaces, dessus légèrement brillantes, glabres, les veines saillantes et sombres, dessous cotonneuses sur les veines ; **Pédoncules** solides, de 10 à 15 cm, presque angulaires, cotonneux ; **Bractées** de 2 à 3 cm, cotonneuses, unies entre 1/2 et 2/3 de la longueur comme un tube, la portion libre ovale, aigüe, crénelée ou entière ; **Fleurs** blanches (rosissant en se fanant) ; **Tubes du calice** court-cylindrique, de 1,5 à 2 cm, à peine plus longs que les bractées, élargis à la base, cotonneux dehors ; **Sépales** allongés, de 3 à 4 par 0,8 à 1 cm, pointe émoussée, avec dorsalement une carène en dessous du sommet ; **Pétales** allongés, légèrement plus courts que les sépales ; **Couronnes de filaments** en plusieurs séries, l'extérieure avec des filaments en forme de bande étroite, d'environ 2 mm, la suivante constituée d'une membrane dressée d'environ 1 mm, les 6 suivantes avec des fils filiformes de moins d'1 mm, la plus interne avec des fils filiformes de 2 mm ; **Fruits** sphériques, de 3 à 4 cm de diamètre



© 2015, Ruth Ripley



© 2015, Ruth Ripley



© 2015, Ruth Ripley

Passiflora trisecta Mast, in Mart. 1872
Sous-genre *Passiflora* Super-section *Tacsonia* Section
Trisecta

Distribution : Pérou, Bolivie (entre 2400 et 2800 mètres).

Tiges cylindriques, striées, peu ou densément velouté-court, ferrugineuses ; **Stipules** ovale-allongé, de 1 à 2,5 par 0,5 à 1 cm, pointus, fortement obliques à la base, les bords en lanières ou dentelés, (dentelures s'arrêtant en une pointe, pointe et marges plus ou moins avec des glandes), velouté-ferrugineux ; **Pétioles** de 2 à 5 cm, portant 2 à 3 glandes filiformes longues au sommet et 3 ou 4 plus courtes près du milieu ; **Feuilles** trifoliées, (les lobes en forme de lance allongée, de 4 à 9 par 1,5 à 3 cm, pointus au sommet, rétrécis à la base avec comme un pétiole de 1 à 3 mm, dentelés, nervures comme une plume avec 10 à 14 secondaires et presque visible dessus), vert-jaunâtre et densément court-velouté dessus, densément jaunâtre-gris-cotonneux dessous ; **Pédoncules** de 8 à 15 cm, robustes, velus comme la tige ; **Bractées** ovales, de 2,5 à 3,5 par 1,5 à 2,5 cm, distinctes à la base, pointues, profondément garnies de franges comme des lanières ; **Tubes du calice** tubulaires en cloche, de 1 à 1,5 cm de long pour 1,5 à 2 cm de diamètre, cotonneux-velouté et vert clair extérieur et blancs à l'intérieur ; **Sépales** étroitement allongés, de 2 à 4 par environ 1 cm, dorsalement vert clair avec une carène se terminant par une cornicule foliacée d'environ 1 cm, blancs à l'intérieur ; **Pétales** blancs en forme de lance linéaire, de 2 à 2,5 par 0,3 à 0,5 cm, avec une pointe émoussée ; **Couronnes** en 3 séries portées à la gorge du tube, les 2 extérieures blanches et filamenteuses d'environ 2 mm, l'intérieure composées d'éléments minuscules en forme de dent ; **Fruits** globuleux d'environ 5 cm de diamètre.



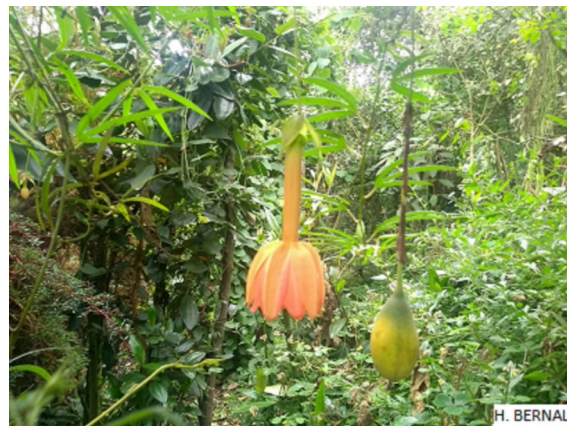
Passiflora jardinensis Escobar 1988
Sous-genre *Passiflora* Super-section *Tacsonia* Section
Parritae

Distribution : Colombie de 2750 à 2900 mètres.

Plantes glabres ; **Tiges** presque angulaires à lisse, striées ; **Stipules** en forme de lance linéaire, de 0,8 à 1,2 cm, entières ; **Pétioles** de 0,8 à 1,5 cm, avec 2 à 4 glandes à ras du pétiole ; **Feuilles** profondément trilobées, de 3 à 9,7 par 4,5 à 9 cm, (lobes en forme de lance à linéaire, de 0,3 à 0,7 cm de large, enroulés, presque entiers) ; **Pédoncules** de 6 à 14 cm, solitaires ; **Bractées** ovale-allongé, de 1,9 à 2,6 par 0,7 à 0,9 cm, dentelées et glandulaires, soudées à la base, rarement libres ; **Tubes du calice** cylindriques, de 6,6 à 7,7 cm de long pour 1 à 1,2 cm de diamètre, orange, verdâtre-jaune à la base ; **Fleurs** orange à saumon, de 8 à 10 cm de diamètre, de 11,5 à 12,5 de long ; **Sépales** orange à saumon, allongés, de 4,1 à 5,3 par 1,3 à 2,2 cm, avec dorsalement une carène prolongée par une cornicule de 0,3 à 0,6 cm ; **Pétales** orange à saumon, allongés, de 4,5 par 1,5 à 2,3 cm ; **Couronnes de filaments** en 1 série réduite en un anneau ; **Fruits** ovales allongés, de 6,4 à 8,3 par 2,7 à 4,5 cm, jaunes.



A.M. BENAVIDES



H. BERNAL



A.M. BENAVIDES

Passiflora parritae Mast. 1916
Sous-genre *Passiflora* Super-section *Tacsonia* Section
Parritae

Distribution : Colombie, entre 1900 et 2800 mètres.

Tiges angulaires, glabres ou légèrement veloutées, brun-rougeâtre foncé ; **Stipules** avec une pointe dure, de 5 à 6 mm, dentés avec des glandes ; **Pétioles** jusqu'à 2 cm, portant 2 à 4 glandes discrètes sans supports ; **Feuilles** de 5 à 7 par 5 à 7 cm, trilobées au 4/5 de leur longueur (lobes en forme de lance, de 1 à 1,5 cm, avec une petite pointe), s'élargissant de la base au sommet, dentelées, membraneuses, glabres dessus, poilues en dessous ; **Pédoncules** de 12 à 14 cm ; **Bractées** ovales, de 7 par 3 mm, aigües, dentelées avec des glandes, libres à la base, caduques ; **Fleurs** orange-saumon ; **Tubes du calice** cylindriques, de 8 à 9 cm, ventrus à la base, glabres ; **Sépales** allongés, de 6 à 7 par 2,5 à 3 cm, pointes émoussées, avec dorsalement une carène ailée de 1 cm de large, prolongée par une cornicule de 7 à 8 mm ; **Pétales** allongés, pointes émoussées, légèrement plus courts que les sépales ; **Couronnes** minutieusement avec des tubercules ; **Ovaires** ellipsoïdaux, soyeux.



Passiflora andina Killip 1938

Sous-genre *Passiflora* Super-section *Tacsonia* Section *Rathea*

Distribution :
Equateur, 2500 à
3600 mètres.

Plantes glabres
sauf ovaires et
veines sur le
dessus des
feuilles ; **Tiges** 5
angles discrets ;
Stipules en forme
de lance allongée,
de 0,7 à 1 par 0,1
à 0,2 cm, dentelés
avec des glandes,
caduques ;
Pétioles de 1,5 à
2 cm, avec 2 à 6
minuscules
glandes ; **Feuilles**
profondément
trilobées à moins
de 2 cm de la
base, de 4 à 7 par
4 à 8 cm, garnies
de dents et
enroulées à la
marge ;

Pédoncules
solitaires, de 10 à
12 cm ; **Bractées**
ovale-allongé, de
1,5 à 3,5 par 1,5 à
2 cm, dentelées,
libres ; **Tubes du**
calice de 5 à 10
cm de long,
s'effilant en 1
calice en forme
d'entonnoir ;

Fleurs jaunâtre-
vert, orange à la

base, 3 à 5 cm de diamètre, 11 à 16 cm de long ; **Sépales** jaunâtre-vert, allongés, libres sur 5 cm, dorsalement avec une carène prolongée par une cornicule de 0,2 cm ; **Pétales** jaunâtre-vert, ovales plus ou moins allongés, de 6 à 9 par 1,2 à 1,7 cm ; **Couronnes** en 1 série avec des filaments très minces, insérés vers 1 à 1,5 cm sous la fleur ; **Fruits** ovoïdes, de 5 à 7 par 3 à 4 cm, verts.



Passiflora colombiana L. Escobar 1986

Sous-genre *Passiflora* Super-section *Tacsonia* Section *Rathea*

Distribution :
Colombie
autour de
3100 mètres.

Plantes

glabres sauf
les ovaires ;

Tiges

inclinées,
lisses ;

Stipules en

forme de
lance, de 1 par
1 à 2 cm,
aigus au
sommet ;

Pétioles de

0,6 à 1 cm,
minces, avec 2
à 4 petites
glandes
nectarifères ;

Feuilles en

forme d'œuf
ou de triangle,
de 1,5 à 5,3
par 2,7 à 6,1
cm, trilobées
(avec 3 lobes
allongés, de
0,8 à 1,3 cm
de largeur, les
latéraux et le
central avec
un angle de
75°), pointues
au sommet,
arrondies à la
base,
dentelées et
enroulées à la
marge,



Passiflora colombiana

(Bejanián Gárdena Valderrama 2020)

coriaces ; **Pédoncules** épais, de 4,8 à 8 cm ; **Bractées** en forme d'œuf, de 2,3 à 3 par 1,2 à 1,5 cm, aigües au sommet et coincées à la base ; **Fleurs** tubulaires, pendantes, de 6,3 à 7 cm de long pour 1 cm de large à la base et 2 cm au sommet, orange-rose sur le dos et blanches à l'intérieur ; **Sépales** en forme de triangle, de 0,8 à 1 par 1 cm ; **Pétales** allongés, de 2 par 1 cm, insérés sous les sépales, blancs ; **Couronnes** en 1 série, filamenteuses, 1 mm de long, blanches ; **Ovaires** en forme de fuseau, pubères, avec une chevelure droite de 0,1 mm.

Passiflora harlingii Holm-Nielsen 1974

Sous-genre *Passiflora* Super-section *Tacsonia* Section *Rathea*

Plantes glabres, sauf les ovaires et les veines sur le dessus des feuilles ; **Tiges** angulaires, pointes fléchies ; **Stipules** en forme de lance linéaire, de 0,8 à 1 par 0,2 cm, dentelés avec des glandes ; **Pétioles** de 1,5 à 2 cm, avec 2 à 6 glandes minuscules ; **Feuilles** profondément trilobées, de 5 à 7 par 5 à 8 cm, presque coriaces, dentées et enroulées à la marge ; **Pédoncules** de 10 à 12 cm, solitaires ; **Bractées** (2 ou 3) ovales, de 1,5 à 2 par 1,5 à 2 cm, libres, dentelées ; **Tubes du calice** s'affichant dans un long calice spongieux, orange tournant au vert vers le sommet ; **Fleurs** orange-vert à jaune-verdâtre, de 1,3 cm de diamètre et 16 à 18 cm de long ; **Sépales** en forme de lance, de ¼ à 1/3 de longueur

du tube, 1,5 cm de large, avec dorsalement une carène prolongée par une cornicule de 0,1 à 0,2 cm ; **Pétales** vert-jaunâtre, ovales plus ou moins allongés, 1/3 de la longueur de la fleur ; **Couronnes** en 2 séries, l'extérieure avec des filaments de 0,1 à 0,3 cm, insérée de 1 cm au dessus du tube, l'intérieure avec des filaments minuscules ; **Fruits** ovoïdes allongés, de 6,3 à 9,5 par 2,6 à 5,2 cm, verts avec du grisâtre.



Passiflora amazonica L. Escobar 1989
 Sous-genre *Passiflora* Super-section *Tacsonia* Section
Tacsonia

Distribution : Pérou de 1800 à 2000 mètres.

Plantes duveteuses, avec des poils droits à frisés jaunâtres et transparents de 0,2 à 1 mm ; **Tiges** presque angulaires, striées ; **Stipules** en forme d'oreille, de 1,5 par 0,7 cm, pointus avec une cornicule de 1,6 mm au sommet, marge lacérée ; **Pétioles** de 2,3 à 2,6 cm avec 10 glandes nectarifères allongées de 1 mm, dispersées ;

Feuilles trilobées sur la ½ longueur, largement ovales, de 8,5 à 11,7 par 9 à 15,2 cm, pointues, en forme de cœur à la base, marge grossièrement dentelée, coriace-rigide, rugueuses, à peine duveteuses surtout sur les veines dessus, densément duveteuses avec des poils courbés de 0,3 mm dessous, (lobes latéraux ovales, de 6 à 8 par 3,6 à 5,6 cm, avec un angle avec le central de 75°, le central de 7,3 à 9,7 par 1,2 à 5,8 cm) ;

Pédoncules solitaires de 3 à 6 cm ; **Bractées** (3) soudées sur ¼ de leur longueur, formant un

tube fermé autour du tube, chaque bractée en forme de lance, de 3 à 4 par 1,4 cm, pointues au sommet, duveteuses avec des poils courbés densément dessous, modérément dessus ; **Fleurs** de 9,5 à 10,5 de long, 6,5 cm de diamètre au sommet, pendantes ; **Tubes du calice** cylindriques, de 6,5 par 1 à 1,2 cm, densément duveteux sur la surface externe avec des poils de 1 mm ; **Sépales** ovales allongés, de 4 à 4,3 par 1,2 à 1,8 cm, pointus, avec dorsalement une carène prolongée par une cornicule de 1 mm, coriaces, rose ; **Pétales** semblables aux sépales, ronds au sommet, membraneux, roses ; **Couronnes** réduites en une bande ondulante et avec des dents irrégulières ; **Ovaires** duveteux avec des poils de 0,5 mm.



Passiflora ampullacea Mast. 1893
 Sous-genre *Passiflora* Super-section *Tacsonia* Section
Colombiana Série *Leptomischa*

Distribution : Equateur, de 2600 à 2800 mètres.

Tiges cylindriques, striées, densément duveteuses ; **Stipules** linéaires, de 1 par 0,2 cm, avec 2 fentes près de la base ; **Pétioles** de 2 à 3,5 cm, veloutés, portant près du milieu 0 ou 1 ou 2 glandes rudimentaires ; **Feuilles** de 6 à 11 par 6 à 12 cm, trilobées vers le milieu (lobes en forme de lance allongée, 2,5 à 4 cm de large, aigus ou pointus), arrondies ou presque en forme de cœur à la base, étroitement dentelées, membraneuses, minutieusement duveteuses et densément veloutées couleur brune sur les veines du dessus, cotonneuses dessous ;

Pédoncules de 8 à 12 cm, veloutés ; **Bractées** ovales, de 3 à 4 par 1,5 à 2 cm, brusquement pointues, libres à la base ou unies vers la base, la marge entière ou dentelée au début, densément duveteuses dessous, de glabre à duveteuses à la marge dessus ; **Fleurs** blanches plus ou moins verdâtres ; **Tubes du calice** étroitement en forme d'entonnoir cylindrique, de 7 à 9 cm de long pour 8 à 10 mm de large à la gorge, 3 mm près de la base, brusquement dilatés à 7 mm à la base, duveteux dessus et glabres à l'intérieur ; **Sépales** ovale-allongé, de 2 à 2,5 par 1 à 1,5 cm, pointes émoussées, avec une légère cornicule ; **Pétales** semblables mais légèrement plus courts que les sépales ;

Couronnes en 2 séries, l'extérieure avec des tubercules de 1,5 mm, l'intérieure de 1 mm en forme d'anneau ;

Fruits ovoïdes d'environ 6 cm de long et 3,5 cm de diamètre, velus.



R. PARSONS



R. RIPLEY



H. VAN AALST

Passiflora anastomosans (Lambert) Killip 1927

Sous-genre *Passiflora* Super-section *Tacsonia* Section *Tacsonia*

Distribution : Pérou, de 2300 à 3100 mètres.

Plantes essentiellement glabres ;

Tiges lisses (presque angulaires jeunes) ; **Stipules** semi-ovale,

d'environ 3 par 1,3 cm, pointus, avec des dentelures dures, coriace-épais, lustrés dessus ;

Pétioles d'environ 2 cm, violacés quand ils sèchent, robustes, avec 2 à 4 glandes presque sans support près du sommet ;

Feuilles trilobées vers le milieu, de 7 à 9 cm à mi-profondeur, de 6 à 7 cm le long des nerfs latéraux, de 7 à 12 cm entre les sommets des lobes latéraux,

(lobes en forme de lance, de 2,5 à 3 cm de large, pointus), arrondis ou en triangle inversé, dentelé-dur,

dessus très lisse et brillant, les veines entrecroisées et impressionnées, plus ternes

dessous ; **Pédoncules** de 2,5 à 3 cm, robustes ; **Bractées** de 6 à 7 cm de long, cotonneuses à l'intérieur,

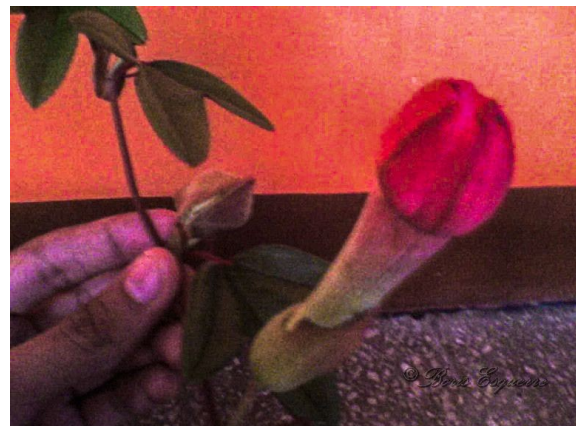
soudées 1/2 à 2/3 de leur longueur, les portions libres deltoïdes, aigües, de 1,5 à 2 cm de large ;

Fleurs rose à rougeâtre-orange ; **Tubes du calice** cylindriques, de 8 à 9 de long pour 0,6 à 1 cm de diamètre, à peine élargis à la gorge, glabres ;

Sépales en forme de lance allongée, d'environ 2 par 1 cm ; **Pétales** semblables aux sépales mais

environ 2/3 aussi longs ; **Couronnes** en 1 série, anneau pourpre avec des filaments blancs de 1 mm ;

Fruits ovoïde-ellipsoïdal.



Passiflora mathewsii (Mast.) Killip 1927
Sous-genre *Passiflora* Super-section *Tacsonia* Section
Tacsonia



DE PASSIFLORATUIN

Distribution : Pérou, Equateur (entre 2200 et 3500 mètres).

Tiges cylindriques, cotonneuses ; **Stipules** étroitement linéaires, de 2,5 à 3 mm ; **Pétioles** d'environ 1 cm, avec 6 glandes ; **Feuilles** trilobées légèrement au dessous du milieu, 5 à 6 cm le long de la nervure centrale, 3,5 à 4 cm le long des nervures latérales, 4 à 6 entre les sommets latéraux, (lobes en forme de lance soit ovales soit allongés, 1 à 1,5 cm de large, aigus), s'élargissant de la base au sommet, garnies de dents, coriaces, glabres dessus, densément grisâtre- cotonneux dessous ; **Pédoncules** de 1,5 à 2 cm, robustes ; **Bractées** d'environ 2,5 cm, soudées au milieu, cotonneuses, les portions libres en forme de lance, aigües ; **Fleurs** roses, les sépales et les pétales densément mouchetés avec un rose plus profond ; **Tubes du calice** cylindriques, d'environ 4 cm, cotonneux dessus, glabres et densément striés de pourpre à l'intérieur ; **Sépales** allongés, de 2 à 2,5 par 0,7 à 0,8 cm, pointes émoussées, pileux et munis d'une très petite carène en dessous du sommet prolongée par une cornicule de 0,2 cm dorsalement ; **Pétales** similaires et presque égaux aux sépales ; **Couronnes** minutieusement avec des tubercules de 1 à 1,5 mm ; **Fruits** ovoïdes, de 4 à 5,5 par 1,8 à 2,5 cm, verts.



J. VANDERPLANK

Passiflora mixta L. 1781

Sous-genre *Passiflora* Super-section *Tacsonia* Section
Tacsonia

Distribution :
Venezuela,
Colombie,
Equateur,
Bolivie (entre
2500 et 3600
mètres).

Tiges
anguleuses,
glabres ou
velu-grisâtre ;
Stipules
presque en
forme de rein,
de 1 à 2 par
0,5 à 1 cm,
avec une
pointe aigüe et



dure, calleuse-denté ou dentelés avec des dents inégales ; **Pétioles** jusqu'à 3 cm avec 4 à 8 glandes avec un support plus ou moins long ; **Feuilles** de 5 à 10 par 6 à 13 cm (à l'extrême 17), trilobées (rarement bilobées) au milieu ou légèrement en dessous, (lobes ovale-allongé, de 2 à 6 cm de large, aigus ou brusquement pointus, les lobes latéraux écartés à environ 45°), tronquées ou presque en forme de cœur à la base, calleuse-dentelé, coriaces, glabres, avec les nervures en impression dessus, glabres et duveteux-grisâtre ou cotonneuses dessous ; **Pédoncules** vigoureux, jusqu'à 6 cm ; **Bractées** unies à 1/2 ou à 3/4 de leur longueur dans un tube en forme de cloche ou presque cylindrique de 2 à 5 cm, rougeâtres, glabres ou densément cotonneuses dessus et cotonneuses dessous ; **Tubes du calice** cylindriques, de 8 à 11 par 1 cm, jaune-vert ou orange-rouge à l'extérieur, glabres et crèmes à l'intérieur ; **Sépales** allongés, de 3 à 4 par environ 1,5 cm, pointes émoussées, dorsalement avec une carène prolongée par une cornicule de 1 à 4 mm et jaune-vert et rose à la marge, rose à orange-rouge avec la base blanche à l'intérieur ; **Pétales** presque égaux et semblables aux sépales ; **Couronnes** en 1 (parfois 2) série tuberculée jusqu'à 1 mm, lavande profond ou pourpres ; **Fruits** ovoïdes, de 4,5 à 6 par 2 à 2,5 cm.



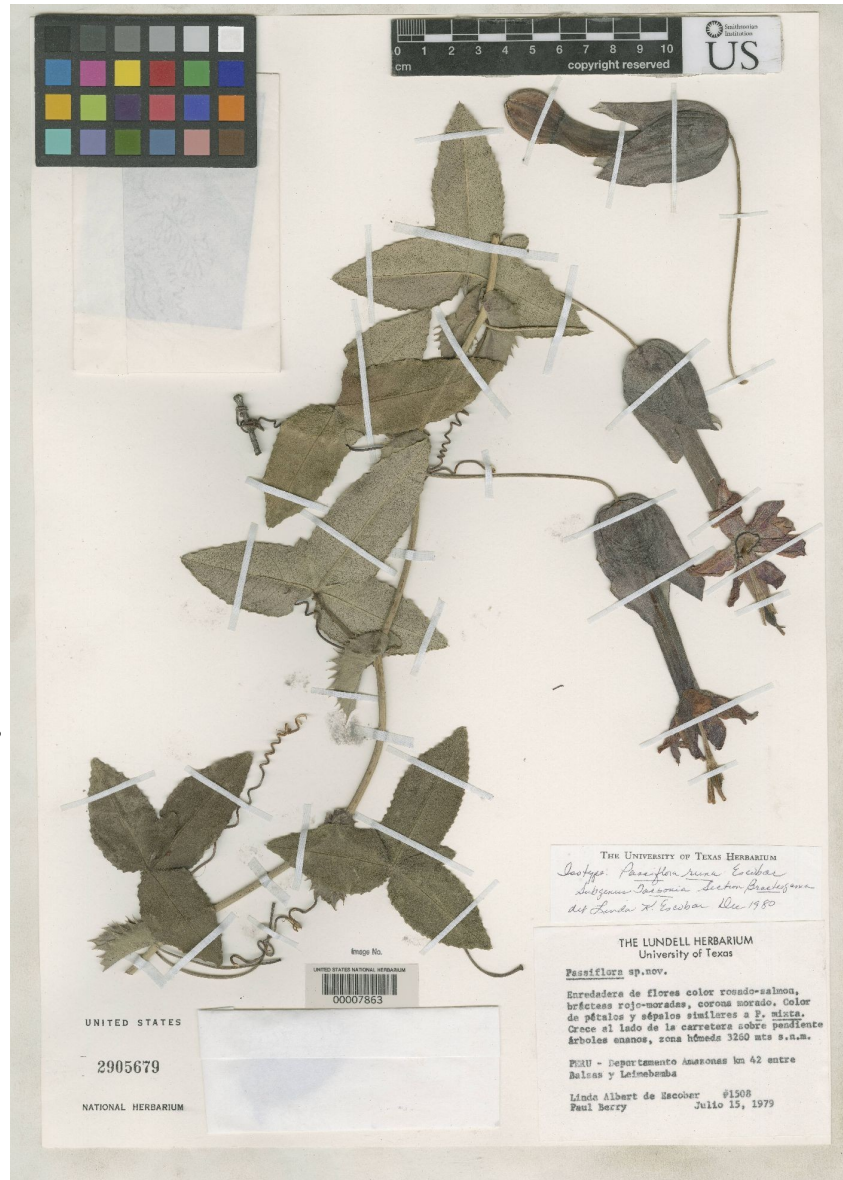
Passiflora runa L. Escobar 1986

Sous-genre *Passiflora* Super-section *Tacsonia* Section *Tacsonia*

Distribution : Pérou, de 2700 à 3300 mètres.

Plantes duveteuses (sauf surfaces supérieures des feuilles et surfaces extérieures des bractées et des fleurs), bordées de poils fins transparents et surtout raides de 0,2 à 0,4 mm ; **Tiges** lisses, essentiellement glabres, bordées de poils éparpillés rougeâtres sur les jeunes portions ; **Stipules** ovale-oblique, de 3 à 3,5 par 1,5 à 2,2 cm, pointus au sommet, inégaux à la base, lacérés sur les marges, coriaces, duveteux ; **Pétioles** de 2,3 à 3,4 cm, avec 3 à 9 glandes nectarifères allongées de 3 mm, surtout concentrées sur la moitié supérieure, peu duveteux ; **Feuilles** vaguement triangulaires, de 5,2 à 8,2 par 8,2 à 13,5 cm, trilobées, pointues au sommets, en forme de fer de lance à la base, dentelé-calleux sur les marges, rigide-coriace, essentiellement glabres et lustrées dessus, avec des poils éparpillés le long des veines impressionnées, essentiellement glabres avec densément des poils sur les veines principales proéminentes et les secondaires

entrecroisées, rosâtres sur les veines et sur les marges, (lobes ovales avec les latéraux divergeant du central de 90° à 120°, lobes latéraux de 4 à 6,5 par 1,7 à 3,3 cm, le central de 5 à 8,5 par 1,8 à 4 cm) ; **Pédoncules** très minces, de 6,5 à 9,5 cm ; **Bractées** (3) ovales, unies sur la 1/2 longueur formant un tube ample à la base du tube du calice, de 4,5 par 2 à 2,8 cm, pointues au sommet, arrondies à la base, entières sur les marges libres, glabres, lustrées et rougeâtres dessus, partiellement duveteuses dessous sauf 1 ou 2 mm des marges des parties libres, avec des poils denses, courts, courbés, blancs de 0,1 mm ; **Fleurs** de 11 à 12 cm de long, pendantes ; **Tubes du calice** cylindriques, de 7,2 à 8,2 cm de long pour 0,7 à 1,1 cm de diamètre, largement élargis à la base, verts sur la surface externe, rouge-pourpre autour du sommet, blancs à l'intérieur ; **Sépales** ovales, de 3 par 1,8 cm, pointus, avec dorsalement une carène prolongée par une cornicule de 3 mm sous le sommet, coriaces, orange-rose ; **Pétales** presque similaires aux sépales, étroites à la base, membraneuses ; **Couronnes** en 1 série, avec des dents de 1 mm, pourpres ; **Ovaires** en forme de faisceaux, glabres ou avec des poils dispersés de 0,1 mm au sommet.



Passiflora salpoense S. Leiva & Tantalean 2019
Sous-genre *Passiflora* Super-section *Tacsonia* Section
Tacsonia

Distribution : Pérou à 3500 mètres.

Tiges 5 à 5 anguleuses, brun clair, glabres ; **Stipules** semi-triangulaire, verts dessus, soyeux dessous, coriaces, duveteux entourés d'une couverture dense de poils transparents et privés de glandes sur les 2 surfaces, 5 à 8 dents sur les marges, de 1,3 à 1,4 par 0,3 à 0,5 cm ; **Pétioles** semi-enroulé, courbés, succulents, rougeâtres, duveteux, entourés d'une épaisse couche de poils transparents, de 0,8 à 2,2 cm, avec 2 glandes nectarifères de chaque côté dans la zone de la feuille ; **Feuilles** trilobées, verdâtres et parfois brillantes et opaques dessus, soyeuses et opaques dessous, duveteuses et entourées d'une couverture de poils transparents sans glandes sur les 2 surfaces mais plus dense dessous, coriaces, aigües au sommet, dentelées sur les marges, en forme de cœur à la base, (lobes central allongé, de 3,3 à 4,5 par 3,2 à 4,3 cm, les lobes latéraux elliptiques, de 2,5 à 3 par 2,4 à 3,2 cm ; **Fleurs** solitaires ; **Pédoncules** dodus, verts, duveteux, de 2,5 à 4 cm ; **Bractées** (3) triangulaires, rougeâtres à l'extérieur, duveteuses dessous, de 1,4 à 1,5 par 2,1 à 2,2 cm, formant un tube de 1,8 à 2,5 cm de long pour 2,8 à 3,7 cm de diamètre, verts puis rougeâtres vers le sommet, crémeuses à l'intérieur ; **Tubes du calice** légèrement coniques de 5,2 à 5,4 cm de long en bas et 2,4 à 2,5 cm au sommet pour 1,7 à 1,8 cm de diamètre; **Sépales** allongés et arrondis au sommet, de 3,7 à 3,8 par 2,1 à 2,2 cm dorsalement duveteux et glabres de l'autre côté ; **Pétales** allongés, de 3 à 4 par 2 à 2,5 cm, jaunâtres à la base ($\frac{1}{4}$) et rougeâtres ensuite ; **Couronnes** en 2 séries, l'externe avec des dents filamenteuses inclinées sur le côté, de 5 à 6 mm, blanc crème, l'interne plus courte ; **Fruits** pendants, allongés, de 4 à 5 cm de long pour 4 à 4,5 cm de diamètre.

Photos en attente d'autorisations

Passiflora schlimiana Tr. & Planch 1873
Sous-genre *Passiflora* Super-section *Tacsonia* Section
Tacsonia

Distribution :
Colombie de 3200 à
3600 mètres.

Tiges lisses,
glabres ; **Stipules**
presque en forme
de rein, d'environ 2
par 1 cm, dentelés
avec des glandes,
coriaces, glabres
dessus,
veloutés dessous ;
Pétioles de 2 à 2,5
cm, avec 6 à 8
glandes avec plus
ou moins de
supports ; **Feuilles**
trilobées sur
environ 2/3 de leur
longueur, de 8 à 9
par 12 à 15 cm
(entre les sommets
des lobes latéraux),
(lobes ovales plus
ou moins en forme
de lance, , jusqu'à 4
cm de large, pointus
de manière courte),
en forme de cœur à
la base, dentelées
avec des glandes,
presque coriaces,
glabres dessus,
veloutées sur les
nervures dessous ;
Pédoncules
solides, de 4 à 4,5
cm ; **Bractées** de
3,5 à 4 cm de long,
unies de 1/2 à 2/3 de



leur longueur, violacées, parcimonieusement pileuses dessus, densément cotonneuses blanches à l'intérieur, les parties libres largement ovales, pointues de manière courte ; **Tubes du calice** de 5 à 5,5 cm de long, d'environ 1,5 cm de diamètre à la gorge, densément cotonneux dessous ; **Sépales** allongés, d'environ 3 par 1,2 cm, pointe émoussée, avec une cornicule ; **Pétales** presque égaux aux sépales ; **Couronnes** en 1 série avec des tubercules ; **Ovaires** ellipsoïdaux, densément duveteux.

Passiflora unipetala P. Jorg, Muchhala & J.M.
MacDougal 2012

Sous-genre *Passiflora* Super-section *Tacsonia* Section
Colombiana Série *Leptomischae*



Distribution : Equateur, (entre 1950 et 2350 mètres).

Lianes de 6 mètres ; **Tiges** cylindriques, au séchage deviennent brun foncé avec des rayures brun clair ; **Stipules** linéaires, de 8 à 10 par 0,8 à 1 mm, rapidement caduques, particulièrement velus vers le sommet, 1/3 rosés ; **Pétioles** de 2,2 à 2,9 cm, avec une gouttière en dessous, velus, dorsalement 4 à 6 glandes (avec quelquefois une paire) dispersées ; **Feuilles** trilobées, de 10 à 16 cm de large, (lobes étroitement ovales, aigus, lobe central de 8 à 12,6 par 2,6 à 4,1 cm, lobes latéraux de 6 à 9 par 1,7 à 2,6 cm), dessus mat à légèrement brillantes, vert foncé, dessous vert plus clair, densément velues, chevelures blanc-translucide le long des nerfs en relief et glabres entre ceux-ci ; **Fleurs** solitaires, horizontales, vert-jaunâtre clair, inodore pour l'homme ; **Pédoncules** de 10,7 à 13 cm, robustes et épais, légèrement duveteux, parfois rougeâtre délavé ; **Bractées** de 3,3 par 1,5 cm, situées à 0,9 à 1,1 cm sous la fleur, ovales à elliptiques, aigües, jaunes plus ou moins verdâtres, marges denticulées et parfois glandulaires, les veines entrecroisées ; **Tubes floraux** de 3,4 cm de long, 2 cm de large au sommet et 1,2 cm à la base, vert clair à vert jaunâtre à l'extérieur et blanchâtres à l'intérieur ; **Sépales** au nombre de 5, de 3 à 3,4 par 1,7 à 2 cm, ovales, striés à pliés à la base, dorsalement avec une carène prolongée par une cornicule de 4 à 4,5 mm, vert jaunâtre clair et rougeâtres en se fanant ; **Pétale** unique, de 3,4 par moins de 2,6 cm, ovale, pointe émoussée, vert jaunâtre clair ; **Couronnes** en 2 séries, l'extérieure absente réduite en une simple crête, l'intérieure filiforme de 1 mm ; **Fruits** de 8,5 à 9 cm et de 3,3 à 3,5 cm de diamètre, ellipsoïdes, avec 3 nervures, orange-jaunâtre à maturité.



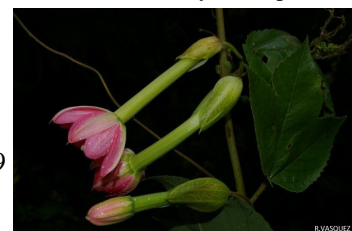
Passiflora weigendii T. Ulmer & M. Schwerdtfeger 2000

Sous-genre *Passiflora* Super-section *Tacsonia* Section
Tacsonia



Distribution : Pérou de 2200 à 2800 mètres.

Plantes duveteuses presque partout ; **Tiges** vigoureuses, lisses ou presque anguleuses ; **Stipules** de 1,4 à 1,8 cm, presque en forme de rein à la base, de 0,4 à 0,8 par 0,2 à 0,5 cm, pointus, avec une grande cornicule de 1 cm au sommet, garnis de franges à la base ; **Pétioles** de 1,5 à 2,1 cm avec 2 à 4 glandes sans supports qui passent presque inaperçues à la base de la feuille, et 2 à 4 glandes avec de courts supports de 0,2 à 0,3 cm en forme de tête ; **Feuilles** trilobées à $\frac{1}{2}$ à $\frac{1}{3}$ de leurs longueurs, de 6,5 à 9 par 4,7 à 10 cm, (lobes triangulaires à ovales, les lobes latéraux divergeant du central de 25° à 50°, pointus), rondes ou tronquées à légèrement en forme de cœur à la base, duveteuses sur le dessus et densément duveteuses dessous, avec à la marge des dents recourbées vers le bout de la feuille ; **Pédoncules** de 2 à 3,5 cm, pendants ; **Bractées** ovoïdes à allongées, de 2,7 à 4 par 1 à 1,5 cm, soudées sur $\frac{2}{3}$ à $\frac{3}{4}$ de leur longueur, pointues au sommet, duveteuses, marge des parties libres entières ; **Fleurs** de 11 à 12,3 cm pour 8,5 cm de diamètre, roses ; **Tubes du calice** cylindriques, de 7,3 à 8 cm de long pour 0,6 à 1 cm de diamètre, légèrement dilatés à la base, duveteux, verts ; **Sépales** roses, allongés, de 3,7 à 3,9 par 1,3 à 1,7 cm, pointes émoussées avec une carène prolongée par une cornicule de 0,2 à 0,3 cm, duveteux dorsalement ; **Pétales** roses, presque égaux aux sépales ; **Couronnes** réduites en 1 anneau pourpre, avec des dents de 1 mm ; **Androgynophores** de 9 à 9,5 cm ; **Fruits** ellipsoïdaux, de 5 cm de long pour 2,2 cm de diamètre.



Passiflora bracteosa Planch. & Linden 1873
Sous-genre *Passiflora* Super-section *Tacsonia* Section
Tacsoniopsis



E.A. MOLINARI

Distribution : Colombie (2500 à 3000 mètres).

Plantes glabres ; **Tiges** angulaires ; **Stipules** foliacés, de 1 à 1,5 par 0,7 à 1 cm, avec une pointe forte, obliques à la base, irrégulièrement dentelé-glandulaire ; **Pétioles** de 2,5 à 4 cm, portant 4 à 6 petites glandes ; **Feuilles** de 5 à 10 cm de long, jusqu'à 15 cm entre les lobes latéraux, profondément trilobées (lobes allongés, ovales ou en forme de lance, de 2 à 3,5 cm de large, pointus, le lobe central plus long), arrondies ou en forme de cœur à la base, fortement dentelées, avec 5 nervures ; **Pédoncules** robustes, jusqu'à 15 cm de long ; **Bractées** distinctes à la base, en forme de lance allongée, de 4 à 5 par 2 à 2,5 cm, uniformément denté-érodé ou dentelées, membraneuses, vert clair, portées légèrement en dessous de la base de la fleur ; **Fleurs** pendantes ; **Tubes du calice** orange-rose, verdâtres dessous, blancs à l'intérieur, cylindriques, de 7 à 9 cm, légèrement gonflés à la base, verdâtres dessous et blancs à l'intérieur ; **Sépales** verdâtres dessous, blancs dessus ; **Pétales** ovales allongés, d'environ 1,5 par 1 cm ; **Couronnes** rose profond, constituées de 2 anneaux denté- sinué ou avec tubercule, l'intérieur plus petit ; **Fruits** ovoïde-globuleux, de 7 cm de long pour 11 cm de circonférence, orange vif, densément granuleux.



E.A. MOLINARI



E.A. MOLINARI

Passiflora purdiei Killip 1938

Sous-genre *Passiflora* Super-section *Tacsonia* Section *Taconiopsis*

Distribution :
Colombie, pas
d'information sur
l'altitude.

Plantes glabres ;
Stipules en forme
de lance, de 1,5
par 0,6 à 0,9 cm,
légèrement pointus
au sommet, en
forme de cœur à la
base, presque
obliques, incisé-
dentelé avec des
glandes près de la
base ; **Pédoncules**
jusqu'à 2 cm,
portant de
nombreuses glandes
obscurées ; **Feuilles**
trilobées sur
environ les $\frac{3}{4}$ de la
longueur, (lobes
linéaires allongés,
de 1 à 2 cm, avec
une pointe dure,
avec des dents,
aigus entre les
lobes), arrondies à
la base, 3 nerfs,
presque coriaces ;
Pédoncules
minces, de 7 cm ;
Bractées distinctes
à la base, en forme
de lance allongée,
de 2,5 à 3 par 1 cm,
pointues au
sommet, dentelées

avec des glandes ; **Tubes du calice** cylindriques, de 4 cm de long pour 1 à 1,2 cm de diamètre, légèrement plus large à la gorge ; **Sépales** allongés, de 3 par 1 à 1,2 cm, pointe émoussée, avec dorsalement une carène prolongée par une cornicule de 4 mm juste au dessous du sommet ; **Pétales** insérés à la gorge du tube, allongés, d'environ 2,5 par 0,8 à 1 cm, pointe émoussée ; **Couronnes** en 2 séries, l'extérieure composée simplement d'une bande sombre, l'intérieure d'une petite crête charnue ; **Ovaires** en forme de fuseau, densément court-velouté.



Passiflora trifoliata Cav. 1799

Sous-genre *Passiflora* Super-section *Tacsonia* Section
Trifoliata

Distribution :
Pérou, de 3500 à
4000mètres.

Plantes court
velouté-hirsute ;
Tiges lisses,
striées ; **Stipules**
allongés plus ou
moins en forme
de lance, de 1,5
à 3 par 0,8 à 1,5
cm, larges,
sommets
pointus, inégaux
latéralement
avec 2
appendices à la
base, à la base
les lobes se
chevauchent
souvent, garnis



D. CULBERT

de franges avec des glandes ; **Pétioles** de 1 à 3 cm, discrètement glandulaires ; **Feuilles** trifoliées,
(les folioles ovale-allongé ou linéaire-allongé, de 3 à 5 par 1,5 à 2,5 cm, aigües avec une petite
pointe, arrondies ou presque en forme de cœur à la base, sans support, entières ou dentelées,
enroulées sur les bords, dessus charnu-coriace, veloutées avec les veines saillantes, densément
velouté-hirsute couleur rouille dessous ; **Pédoncules** lisses, très robustes, jusqu'à 9 cm ; **Bractées**
ovale-allongé, de 2 à 3,5 par 1,5 à 2 cm, arrondies au sommet, distinctes à la base, étroitement
garnies de franges ; **Fleurs** pendantes ;

Tubes du calice cylindriques, de 3 à 4
cm, élargis à la base, de 12 sillons,
sans velours, de couleur verte,
violette, blanche et rose ; **Sépales**
ovale-allongé, de 2 à 3 par 1 à 1,5 cm,
pointes émoussées, dorsalement avec
une carène juste en dessous du
sommet, rose profond, blancs à la
base ; **Pétales** similaires aux sépales,
légèrement plus étroits ; **Couronnes**
de filaments en 2 séries avec des
tubercules minuscules ; **Fruits**
ovoïdes, de 4 à 6 cm de long pour 2,5
à 3,5 cm de diamètre, tronqués au
sommet, avec 3 rainures
longitudinales, veloutés.



CLIVID

Passiflora cirrhiflora Jussieu 1805

Sous-genre *Deidamioides* Section *Polyantha*

Pousse sur le plateau des Guyane.

Stipule

avec une pointe dure ;

Pétiole

jusqu'à 10 cm avec 2 glandes collées au pétiole à 1 cm au dessus de la base ;

Feuille

avec 5 ou 6 folioles (sortant du pétiole) allongée de 5 à 8 par 3 à 4 cm et munie d'une arête au



sommet et bidentée près de la base, membraneuse, glabres dessus et pubescente blanchâtre dessous ; **Pédoncule** rigide de 4 cm avec 2 fleurs, prolongé par une vrille ; **Pédicelle** de 2 à 5 cm ; **Fleur** de 6 à 8 cm jaune-orangé ; **Bractéole** étroite de 1cm de long ; **Tube du calice** en forme de cloche ; **Sépale** de forme allongée de 3 par 0,7 cm ; **Pétale** de 2,5 par 0,6 cm ; **Couronne de filaments** en 3 séries, l'extérieure de 3 cm crispée dans le milieu et frangée au bout, rougeâtre et jaune, les 2 autres séries de 2 mm ; **Fruit** globuleux avec épiderme coriace de 10 cm non comestible; **Racines** tubéreuses comme les dahlias.



Passiflora deidamioides Harms 1923
Sous-genre *Deidamioides* Section *Deidamioides*



F. Thuys

Distribution : Antilles

Plante toute glabre ; **Stipule** pointu de 2 à 3 mm, vite caduque ; **Pétiole** de 3 cm, sans glandes ; **Feuille** de 2 à 5 cm avec 2 ou 3 lobes, membraneuse ; **Pédoncule** solitaire ou par paire de 3 cm ; **Bractée** pointue de 2 à 3 mm ; **Fleur** de 3 à 3,5 cm de diamètre ; **Sépale** en forme de lance, de 1,5 par 0,5 cm ; **Pétale** blanc, 2 fois moins long que le sépale et de 2 mm de large ; **Couronne de filaments** en 2 séries, l'extérieure de 5 mm, l'intérieure de 3



mm ; **Fruit** globuleux de 1 à 1,5 cm.



Passiflora contracta Vitta 1989

Sous-genre *Deidamioides* Section *Tétrastyllis*

Pousse au Brésil dans l'état d'Espirito Santo

Très semblable à *P. Ovalis*

Liane avec jeunes tiges glabres ou faiblement duveteuses ; **Stipule** filiforme de 0,7 à 1 mm ; **Pétiole** de 6 à 14 mm, glabre ou faiblement duveteux, avec des paires de glandes nectaires (rarement une), glandes elliptiques, collées au pétiole de 1 à 1,3 mm, au point médian ou plus fréquemment en dessous ; **Feuille** de 6 à 11 par 2,5 à 5,4 cm, elliptique, glabre, coriaces, le bord cartilagineux, le sommet pointu, la base aiguë ; **Inflorescence** en forme de racème, l'axe principal de 7 à 12 cm de long, clairsemée à densément duveteuse, portée par un pédicelle ou rarement par paire et duveteuse de 1,2 à 2,7 cm, articulée à la base, sous tendue par des bractées falciformes de 1,1 à 1,7 mm de long ; **Pédicelle** en dessous du point d'articulation de 1,3 à 2,5 mm de long, avec 2 ou 3 bractéoles triangulaires collées au pédicelle, de 1,1 à 1,3 par 0,5 à 0,9 mm ; **Fleur** de 5 à 6 cm ; **Sépale** de 2,3 à 3,1 par 0,7 à 0,8 cm, le sommet arrondi, sans cornicule, le dessous de la lame minutieusement duveteux ; **Pétale** de 2,3 à 3 par 0,5 à 0,7 cm ; **Tube floral** de 0,3 par 1 à 1,2 cm, discoïde, la surface extérieure des tubes minutieusement duveteuse ; **Couronne de filaments** en 3 rangées, la série externe de filaments de 6,5 à 7,7 mm de long, la présence de 2 séries internes de 2,5 à 5 mm ; **Opércule** de 3 mm, étroitement plissé, la marge denticulée ; **Ovaire** de 4,5 à 6,7 mm, ellipsoïde, entièrement duveteux ; **Stylète** au nombre de 4 ; **Fruit** de 4 cm, ellipsoïde, jaune ; **Arille** blanche.



Passiflora ovalis Vell. 1827

Sous-genre *Deidamioides* Section *Tétrastylis*

Distribution Brésil Rio de Janeiro et Sao Paulo

Plante ligneuse, glabre ; **Tige** cylindrique, sillonnée, veloutée ; **Stipule** pointu de 8 à 10 mm ; **Pétiole** de 2,5 à 4 cm, bi-glandulaire à la base, glandes à bords arrondis d'environ 1,5 mm de diamètre contre la tige ; **Feuille** elliptique plus ou moins allongée, de 6 à 10 par 3 à 5,5 cm, non lobée, brusquement pointue au sommet, vaguement pointue à la base, coriace, presque lustrée ; **Fleur** en racème jusqu'à 75 cm ; **Pédoncule** court, de 1 cm, trapu, avec 2 fleurs ; **Pédicelle** de 1,5 à 4 cm ; **Bractée** et **Bractéole** pointues de 1 à 2 mm ; **Sépale** allongé, de 25 à 30 par 5 à 7, presque coriace, rouge terne au dos, plus pâle dessus ; **Pétale** allongé, de 15 à 20 par 3 à 5 mm, membraneux, blanchâtre rayé de rouge ; **Couronne de filaments** en 2 séries, l'extérieure de 1 cm, l'intérieure plus courte ; **Stylets** au nombre de 4 ; **Fruit** ovoïde, de 6 à 10 par 3,5 à 8 cm.



Passiflora arbelaezii L. Uribe 1957

Sous-genre *Tryphostemmatoides*

Distribution : du Nicaragua à la Colombie.

Tiges minces, sillonnées longitudinalement avec les angles intermédiaires convexes ; **Stipules** en forme de lance triangulaire, d'environ 1 mm, pointus, persistants ; **Pétioles** très minces, de 1,8 à 2,3 cm, avec 3 à 4 paires de glandes au sommet ; **Vrilles** ramifiées, terminées par un disque ; **Feuilles** unilobées, ovales, de 1,8 à 6 par 1,8 à 5 cm, avec des glandes nectarifères portées au sommet de la veine centrale, membraneuses, entières ; **Pédoncules** solitaires, de 1,1 à 8 cm, pédicelles de 1,3 à 3,5 cm, avec 2 fleurs en racème terminé par une vrille ridée ou quelque fois interrompue ; **Bractées** minuscules ; **Fleurs** verdâtre-blanc à blanchâtre-jaune, de 3 à 3,5 cm de diamètre ; **Sépales** verdâtre-blanc à blanchâtres, en forme de lance linéaire, de 1,5 à 2,5 par 0,4 à 0,8 cm ; **Pétales** verdâtre-blanc à verdâtre-jaune, en forme de lance linéaire, de 1,4 à 2,1 par 0,3 à 0,5 cm ; **Couronnes de filaments** en 2 ou 3 séries, l'extérieure de 1 à 1,3 cm, base vert lumineux à crème ou jaune lumineux à blanche, les intérieures de 0,2 à 0,5 cm, verdâtre-jaune, blanches au sommet ; **Fruits** de 3 à 4,5 par 3 à 3,5 cm, presque globuleux à largement ellipsoïdes, jaunâtres à rouge-orange.



Passiflora discophora P. M. Jorgensen & Lawesson
1987

Sous-genre *Tryphostemmatoides*



Distribution : Equateur.

Lianes glabres ; **Tiges** lisses, striées, les vieilles tiges de 1 cm de diamètre, écorce rouge-brun ; **Stipules** de 1 mm avec une pointe très rude, caduques rapidement ; **Pétioles** de 6 à 13 mm, avec 2 glandes en forme de vase rond, sans supports et à ras de la feuille ; **Feuilles** allongées à ovales, membraneuses à presque coriaces, arrondies ou avec un creux au sommet ; **Vrilles** fendues en 2 ou 4, le bout en un disque-coussin adhérent de 0,5 à 3 mm, persistantes ; **Pédoncules** de 7 à 15 mm, solitaires ou par paire, occasionnellement avec plusieurs fleurs ; **Bractées** de 0,5 mm, avec une pointe rude ; **Fleurs** de 3,5 à 4 cm ; **Sépales** de 24 par 9 mm, ovale-allongé, pointus ; **Pétales** de 17 par 5 mm, de même forme que les sépales ; **Couronnes de filaments** en 3 séries, bases orange-jaune et sommets blancs, l'extérieure de 7 à 18 mm, filiforme, la série médiane de 3 à 4 mm, filiforme, l'intérieure avec des filaments de 1,5 à 6 mm, filiforme ; **Fruits** de 3,8 par 3,2 cm, presque globuleux, rouge clair.



Passiflora gracillima Killip 1924

Sous-genre *Tryphostemmatoides*

Distribution :
Colombie 2400
mètres,
Panama,
Equateur.

Plantes

glabres ; **Tiges**
minces, presque
lisses dessous,
anguleux
dessus ;

Stipules avec
une pointe rude,
de 2,5 à 3 mm ;

Pétioles jusqu'à
3 mm, portant
au sommet 2
minuscules
glandes sans
supports ;

Feuilles
allongées,
ovales ou
presque rondes,
de 2,5 à 5 par 2

à 4 cm, unilobées, arrondies ou presque avec une marge au sommet, troquées ou en forme de cœur à la base, entières, avec des nervures disposées comme une plume (5 à 7 paires), veines entrecroisées, presque coriaces, vert foncé et lustrées dessus, vertes ou presque glauques dessous ; **Pédoncules** solitaires à l'aisselle des feuilles, de 2 à 4 cm, très minces, portant au sommet 2 pédicelles portant des fleurs et se terminant par une vrille mince ;

Fleurs de 1,5 à 2 cm de diamètre, jaune-verdâtre ; **Sépales** en forme de lance linéaire, de 1 à 1,5 par 0,3 à 0,5 cm, pointes émoussées ; **Pétales** de 0,7 à 0,8 par 0,2 cm ; **Couronnes de filaments** en 2 séries, l'externe filiforme, de 4 à 5 mm, l'interne capillaire, de 1,5 mm ; **Fruits** ellipsoïdes, de 3 à 5 par 1,5 à 2 cm, avec 6 angles et 6 côtés, portés par un support.



Passiflora macdougaliana S. Knapp & Mallet 1984

Sous-genre *Tryphostemmatoides*

Distribution : Panama.

Tiges rondes, glabres ;

Stipules linéaires, de 1,5 à 2 mm, en forme de faux, rapidement caduques ;

Pétiols de 25 mm, avec 2 glandes juste au-delà du milieu, les glandes ont soulevé des hémisphères d'environ 2 mm de large ;

Feuilles ovales, d'environ 13,5 par 8 cm, avec 5 nervures, sommets aigus avec une encoche minuscule, bases s'élargissant vers le sommet, dessus brillantes, dessous glauques, avec des veines vertes proéminentes, pas de glandes ;

Fleurs solitaires à chaque nœud, dressées, délicatement parfumées ;

Pédicelles d'environ 4,5 cm,

articulation à environ 2,5 cm de la base ;

Vrilles présentes sur une nouvelle croissance, mais caduques rapidement ;

Bractées (3) à 1 cm sous l'articulation, triangulaires, d'environ 1 par 1 mm, brun pâle ;

Bourgeons verts, brillants, coriaces, avec 5 glandes rondes, uniformément espacées sur le bourgeon ;

Tubes du calice d'environ 13 mm de large pour 5 mm de profondeur ;

Sépales

épais et charnus, d'environ 30 par 10 à 15 mm, légèrement triangulaires, sommets émoussés, blancs dessus et vert brillant dessous, avec 5 glandes circulaires surélevées à 1 mm de diamètre sur les bords, (2 sépales avec 2 glandes, 1 sépale avec une glande et 2 sépales sans glandes) ;

Pétales d'environ 35 par 15 mm, étroitement triangulaires, sommets émoussés, blancs ;

Couronnes de filaments en 10 séries, densément emballées, se classant les unes dans les autres, toutes blanches s'estompant crème à la base, les extérieures de 1 mm de diamètre, à la base effilées et en zigzag froissée à la pointe, les 5 les plus extérieures d'environ 35 mm, filamenteuses, les 2 suivantes d'environ 7 mm et 3 mm, les plus internes de 2 mm, rigides et dressées ;

Ovaires ellipsoïdes, d'environ 7 mm de long pour 6 mm de diamètre, vert pâle avec des taches blanchâtres, glabres et brillants.



Passiflora nebulosae J. Restrepo & J. Ocampo 2019

Sous-genre *Tryphostemmatoides*

Distribution :

Colombie.

Tiges minces, presque lisses, glabres,

ligneuses quand les lianes sont anciennes de 01 à 15 mm, vertes ;

Stipules étroitement avec des pointes rudes, glabres, de 1,5 à 2 par 0,5 mm, vert pâle ;

Vrilles minces, glabres, divisées en 2 ou 3 branches avec une petite excroissance entre les bifurcations se terminant parfois par

des disques adhérent, vert pâle ; **Pétioles** de 7 à 8 mm, glabres, avec

une paire de glandes rondes et minuscules sans supports à la jonction de la feuille, verts ; **Feuilles** entières,

ovales allongées, coriaces, glabres, de 55 à 66 par 24 à 31 mm, 3 à 5 glandes minuscules sur chaque marge, vert foncé au dessus, et vert

pâle dessous, sommets émoussés ; **Pédoncules** comme une tige, se divisant en deux, de 3 à 4 mm de long pour

1,5mm de diamètre, verts, glabres ;

Pédicelles glabres, de 12 à 13 mm de long pour 1,5 mm de diamètre, verts ; **Bractées** (2 à 3), avec une pointe rude, caduques, de 1mm de long pour 0,6 mm de diamètre, vertes et glabres ; **Fleurs** de 33 à 35 de long de la base de la fleur au sommet de l'ovaire et de 40 à 45 mm de diamètre ; **Sépales** en forme de lance linéaire, de 20 à 22 par 5 à 6 mm, vert clair des 2 côtés, avec une cornicule au sommet de 0,5 mm ; **Pétales** de 20 à 21 par 3 à 4 mm, glabres, vert clair des 2 côtés ; **Couronnes de filaments** en 3 séries, les 2 extérieures s'écartant, jaunes à la base puis violettes et blanches au sommet, la plus externe de 10 à 11 mm, la suivante de 5 à 6 mm, l'intérieure de 3 à 4 mm, capillaire, blanche ; **Fruits** en forme de fuseau, de 25 par 6 mm, inclinés, glabres, verts quand immatures.

Pédicelles glabres, de

12 à 13 mm de long pour 1,5 mm de diamètre, verts ; **Bractées** (2 à 3), avec une pointe rude, caduques, de 1mm de long pour 0,6 mm de diamètre, vertes et glabres ; **Fleurs** de 33 à 35 de long de la base de la fleur au

sommet de l'ovaire et de 40 à 45 mm de diamètre ; **Sépales** en forme de lance linéaire, de 20 à 22 par 5 à 6 mm, vert clair des 2 côtés, avec une cornicule au sommet de 0,5 mm ; **Pétales** de 20 à 21 par 3 à 4 mm, glabres, vert clair des 2 côtés ; **Couronnes de filaments** en 3 séries, les 2 extérieures s'écartant, jaunes à la

base puis violettes et blanches au sommet, la plus externe de 10 à 11 mm, la suivante de 5 à 6 mm, l'intérieure de 3 à 4 mm, capillaire, blanche ; **Fruits** en forme de fuseau, de 25 par 6 mm, inclinés, glabres, verts quand immatures.

immatures.



Passiflora nebulosae John Ocampo

Reynoldsia Cordoba Toliveriana 2018

Passiflora obovata Killip 1936
Sous-genre *Tryphostemmatoides*



Distribution : Honduras.

Plantes glabres ; **Stipules** rapidement caduques ;
Pétioles d'environ 2 cm, avec juste au dessus du milieu 2 glandes allongées, cicatricielles, d'environ 1 mm ; **Feuilles** presque ovales plus ou moins allongées, de 9 à 12 par 5 à 6,5 cm, presque abruptement pointues au sommet, légèrement rétrécies à la base, entières, avec 5 nervures (les nerfs latéraux entrecroisés, le milieu proéminent, les nervures non élevées), presque coriaces, lustrées, vert foncé ; **Pédoncules** par paire, de 2,5 à 3 cm, minces, articulés au dessus du milieu ; **Bractées** minuscules, triangulaire-ovale, d'environ 0,7 mm de long, aigües, étroitement étranglées au pédoncule et portées près de sa base ; **Fleurs** d'environ 4 cm de large, blanc-verdâtre ; **Sépales** allongés, de 1,5 par 0,8 cm, pointes émoussées ; **Pétales** linéaire allongé, d'environ 1,3 par 0,4 cm ; **Couronnes de filaments** en 2 séries, l'extérieure presque égale aux sépales, en forme de bande étroite, filiforme vers le sommet, l'intérieure capillaire, d'environ 2 mm, minutieusement en forme de tête ; **Ovaires** globuleux.



Passiflora pacifica L. Escobar 1988

Sous-genre *Tryphostemmatoides*

Distribution : Colombie 2000 mètres.

Plantes avec des vrilles minces, ramifiées au sommet en 3 parties, parfois 2 ; **Stipules** avec une pointe rude, de 1 à 2, rapidement caduques ; **Pétioles** épais, de 1,2 à 1,7 cm ; **Feuilles** entières, en forme de lance, de 5,6 à 15,5 par 2,1 à 5,5 cm, aigües ou arrondies au sommet, en coin ou arrondies à la base, les marges enroulées, glabres, l'envers glauque, avec 2 (rarement 4) glandes nectarifères arrondies de 1 mm de diamètre accouplées à la base de la nervure centrale, avec des veines proéminentes rougeâtres ; **Pédoncules** de 2 à 5 mm, avec un pédicelle de 1,2 à 2 cm, minces ; **Bractées** (3) en forme de lance linéaire, de 1 à 2 mm ; **Fleurs** en forme de cloche, pendantes, blanches ; **Sépales** ovales, de 1 à 1,2 par 0,3 à 0,4 cm, arrondis au sommet, extérieurement verdâtre, l'intérieur blanc ; **Pétales** de 0,6 par 0,7 cm, blancs ; **Couronnes de filaments** en 3 séries, l'extérieure linéaire de 1,2 cm de long pour 0,7 mm de large, les séries intérieures filamenteuses, de 2 mm, disposées irrégulièrement.



Passiflora kuranda Krosnick & Ford 2009
Sous-genre *Tetrapathea*



T. RODD

Distribution : Australie.

Plantes ligneuses, glabres, épaisses au sommet ; **Tiges** lisses, de 5 à 10 cm à maturité ; **Stipules** triangulaires, de 1 à 3 par 1 à 2 mm, les marges entières ; **Pétioles** de 0,5 à 3 cm, (avec 2 glandes nectarifères dans la moitié inférieure, presque sans support, ovoïdes de 1,9 à 2 par 1 mm pour 1 mm de haut) ; **Vrilles** vertes, fortement courbées chez les jeunes, bien développées à maturité ; **Feuilles** de 10 à 22 par 4 à 9 cm, coriaces, elliptiques à presque ovales, sommets aigus à obliques, bases obliques, marges entières, (de 1 à 5 glandes nectarifères sur la lame, de 1 à 3 par 1 mm, ovoïdes, enfoncées dans les intersections des veines, souvent appariées de part et d'autres des veines médianes), jeunes feuilles presque en forme de lance, les sommets aigus, bases s'élargissant vers le sommet, marges entières, généralement avec 2 glandes nectarifères à la base de la feuille de chaque côté du pétiole ; **Inflorescences** se ramifiant fréquemment suivant le deuxième ou troisième ordre, avec 2 à 4 fleurs, se terminant par une vrille ; **Pédoncules** de 2 à 15 cm, avec des pédicelles de 1 à 4 cm ; **Bractées** de 1 à 2 par 1 mm, triangulaires ; **Boutons floraux** ovoïdes ; **Sépales** (5 rarement 4), de 8 à 12 par 4 à 8 mm, ovales, aigus aux sommets, glabres, blanc-verdâtre à l'extérieur, blancs à l'intérieur ; **Pétales** (5 rarement 4), de 8 à 12 par 3 à 5 mm, de justesse en forme de lance allongée, aigus au sommet, blancs ; **Couronnes de filaments** en 2 séries, l'externe de 8 à 12 mm, filiforme, blanche, l'interne de 4 à 5 mm, blanche ; **Fruits** larges, globuleux, de 6 à 10 cm de diamètre, jaune-verdâtre à maturité.



T. RODD

Passiflora tetrandra Banks & Sol. Ex Dc 1828

Sous-genre *Tetrapathea*

Distribution : Nouvelle Zélande.

Plantes glabres ; **Tiges** jeunes minces et lisses, à maturité de 10 à 15 cm de diamètre ; **Stipules** triangulaires, de 0,25 à 1 par 0,25 à 0,5 mm, marges entières ; **Pétioles** de 1 à 1,5 cm, sans glandes ; **Feuilles** coriaces, de 6 à 10 par 2 à 4,5 cm, en forme de lance, sommets pointus avec plus ou moins une petite pointe mince, marges entières, (1 ou 2 paires de glandes nectarifères de 1 à 2 mm de diamètre à la base de la feuille sur les 2 cotés de la veine centrale) ; **Vrilles** courbées sur les jeunes pousses, bien développées à maturité, vertes ; **Inflorescences** ramifiées au travers du deuxième ordre (rarement le troisième), de 1 à 6 fleurs mais le plus souvent de 2 à 3 ; **Pédoncules** présents, de 3 à 8 mm, pédicelles de 8 à 20 mm, avec une articulation à 2 à 5 mm de la base ; **Bractées** de



1 à 2 par 0,25 à 0,50 mm, linéaires ; **Fleurs** en bourgeons ovoïdes, les plus gros de 3 à 5 par 2 à 5 mm, érigées ; **Sépales** (4, rarement 3), de 3 à 7 par 1,5 à 3 mm, ovales, pointes émoussées, glabres, verdâtres dorsalement et blancs à l'intérieur ; **Pétales** (4 rarement 3) de 4 à 6 par 1 à 2 mm, de justesse en forme de lance allongée, pointus au sommet, verdâtre-blanc ; **Couronnes de filaments** 2 séries, l'extérieure de 3 à 5 mm, filiforme, jaune à blanc, en forme de clou, l'intérieure de 1 à 3 mm, semblable à l'extérieure ; **Fruits** de 2 à 3 par 1 à 2 cm, ovoïdes, orange lumineux à maturité, arille rouge.



en
5

Passiflora aurantioides (K. Schum.) Krosnick 2009

Sous-genre *Tetrapathea*

Distribution : Papouasie
Nouvelle Guinée, Australie,
Indonésie, Iles Salomon.

Plantes glabres de 30 mètres ;

Tiges lisses, base boisée ;

Stipules triangulaires, de 1 à
2 par 0,5 mm, marges

entières ; **Pétioles** de 1 à 4
cm avec 2 (rarement 4)

glandes nectarifères dans le
1/3 inférieur, les glandes de

0,5 à 2 par 0,5 à 2 mm, en
forme de cratère ; **Vrilles**

incurvées chez les jeunes
devenant bien développées à

maturité ; **Feuilles** de 12 à 18
par 5 à 10 cm, ovales,

sommets pointus à obliques,
bases obliques, marges

entières, (avec 1 à 4 glandes
nectarifères de 1 à 3 par 1 à 3

mm), ovoïdes à triangulaires,
jaunes, dispersées dessous le

long des veines primaires ;

Inflorescences se ramifiant
fréquemment selon l'ordre de

3 à 4 ou de 2 à 8 fleurs,
fleurissant par le haut ;

Pédoncules de 1 à 3 cm,

pédicelles de 0,5 à 3 cm, avec
une articulation de 0,5 à 1,5

cm de la base ; **Bractées** de 1
à 2 par 1 mm, triangulaires ;

Boutons floraux ovoïdes, les
plus gros de 0,5 à 1,2 par 0,4

à 0,8 cm ; **Sépales** (5
rarement 4), de 7 à 12 par 3 à

5 mm, ovales, sommets aigus,
glabres, dorsalement blanc-

verdâtre, dedans blancs ;

Pétales (5 rarement 4), de 7 à
12 par 2 à 4 mm, étroitement

en forme de lance allongée,
aigus au sommet, blancs ;

Couronnes de filaments en 2

séries, la série externe de 5 à 7 mm, filiforme, blanc-verdâtre ;

Fruits globuleux, de 2 à 5 cm de diamètre, rouge-orangé à maturité, arille blanc crémeux.



Sous-genre *Deidamioides*, *Tetrapathea* & *Tryphostemmatoides*

especies	page	Sous-genre	section
<i>arbelaezii</i>	274	tryphostemmatoides	
<i>aurantioides</i>	284	tetrapathea	
<i>cirrhiflora</i>	270	deidamioides	polyanthea
<i>contracta</i>	272	deidamioides	tetrastylis
<i>deidamioides</i>	271	deidamioides	deidamioides
<i>discophora</i>	275	tryphostemmatoides	
<i>gracillima</i>	276	tryphostemmatoides	
<i>kuranda</i>	282	tetrapathea	
<i>macdougaliana</i>	277	tryphostemmatoides	
<i>nebulosae</i>	278	tryphostemmatoides	
<i>obovata</i>	279	tryphostemmatoides	
<i>ovalis</i>	273	deidamioides	tetrastylis
<i>pacifica</i>	281	tryphostemmatoides	
<i>tetrandra</i>	283	tetrapathea	
<i>tryphostemmatoides</i>	280	tryphostemmatoides	



Passiflora cirrhiflora